

# Alecto DVM2050C Gebrauchsanleitung

(Zur Verwendung mit DVM2050)

**ACHTUNG**  
Entfernen Sie die Schutzfolie von der Babyeinheit, bevor Sie das Produkt benutzen.

## Spezifikationen

**Reichweite**  
bis zu 50 Meter in Innenräumen  
Bis zu 300 Meter im Freien

**Stromversorgung für die Babyeinheit:**  
5V DC 1A Netzadapter (im Lieferumfang enthalten)  
Modell: VT05EEU05100  
Frequenz: 2405-2475 MHz  
Modulation: FSK  
RF-Leistung: <20 dBm

## Wichtige Sicherheitshinweise

Das beiliegende Typenschild befindet sich an der Unterseite des Sockels der Babyeinheit.

- VORSICHT:** Installieren Sie die Babyeinheit nicht in einer Höhe von mehr als 2 Metern.
- Verwenden und lagern Sie das Produkt bei einer Temperatur zwischen 0°C und 40°C.

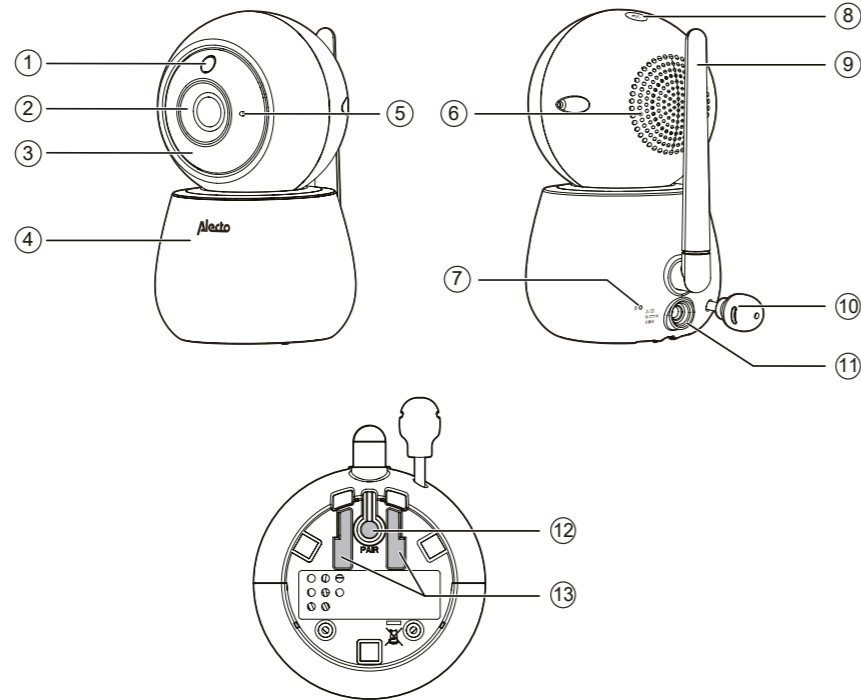
## Konformitätserklärung

Hiermit erklärt Commaxx, dass die Funkanlage des Typs Alecto DVM2050C mit der Richtlinie 2014/53/EU konform ist. Der vollständige Text der EU-Konformitätserklärung ist unter der folgenden Internetadresse verfügbar:  
[https://commaxx-certificates.com/doc/dvm2050\\_doc.pdf](https://commaxx-certificates.com/doc/dvm2050_doc.pdf)  
Die Verwendung dieses Geräts ist in allen EU-Ländern zulässig. In Frankreich, Italien, Russland und der Ukraine ist nur die Verwendung in Innenräumen erlaubt.

Informationen Netzteile Eltern- und Babyeinheit:  
Name und Adresse des Herstellers:  
Vtech Telecommunications LTD, 23/F.,  
Tai Ping Industrial Centre, Block 1, 57 Ting Kok Road,  
Tai Po, Hongkong.  
Modellbezeichnung: VT05EEU05100  
Eingangsspannung: 100 - 240V~  
AC-Eingangsfrequenz: 50/60 Hz  
Ausgangsspannung: 5.0V DC  
Ausgangsstrom: 1.0 A  
Ausgangsleistung: 5.0 W  
Durchschnittlicher aktiver Wirkungsgrad: 74,0%.  
Wirkungsgrad bei niedriger Last von 10%: -  
Leistungsaufnahme im Leerlauf: 0,07 W



## Übersicht - Baby-Einheit



### 1 Lichtsensor

### 2 Kamera

### 3 Infrarot-LEDs

### 4 Nachtlicht

### 5 Mikrofon

### 6 Lautsprecher

### 7 POWER-LED

- Leuchtet, wenn die Babyeinheit eingeschaltet und mit der Elterneinheit gekoppelt ist.
- Blinkt, wenn die Babyeinheit nicht angezeigt wird oder wenn die Verbindung zur Elterneinheit unterbrochen ist.

### 8 Nachtlichtschalter

- Tippen Sie auf , um das Nachtlicht ein- oder auszuschalten.
- Tippen und halten Sie, um die Helligkeit einzustellen.

### 9 Antenne

### 10 Temperatursensor

### 11 Stecker

### 12 PAIR-Taste

- Halten Sie die Taste drei Sekunden lang gedrückt, um den Kopplungsmodus zu aktivieren.
- Setzen Sie die Babyeinheit auf die Werkseinstellungen zurück.
  - Halten Sie die PAIR-Taste gedrückt, bis Sie einen Signalton hören.
  - Lassen Sie die PAIR-Taste los und drücken Sie die PAIR-Taste erneut fünfmal, bis Sie einen weiteren Signalton hören.
  - Die Babyeinheit gibt einen weiteren Signalton ab, wenn die Rückstellung abgeschlossen ist. Danach startet die Babyeinheit neu.

### 13 Wandbefestigungslöcher

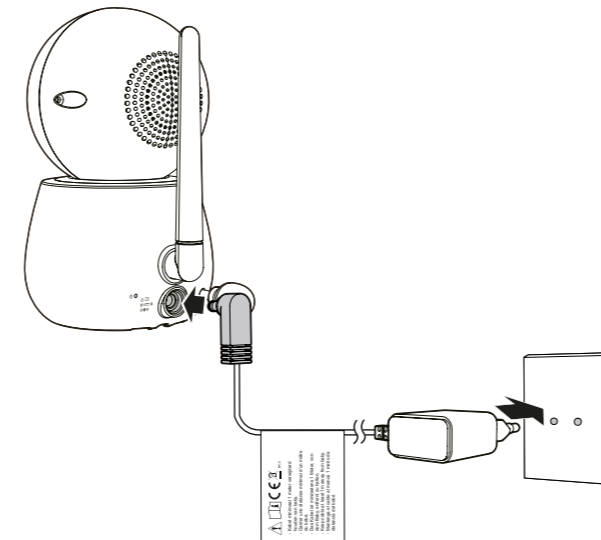
## 1 Anschließen und Einschalten der Babyeinheit

### ANMERKUNGEN

- Verwenden Sie nur den mit diesem Produkt gelieferten Netzadapter.
- Stellen Sie sicher, dass die Babyeinheit nicht an eine elektronische/zeitgesteuerte Steckdose angeschlossen ist.
- Schließen Sie den Netzadapter nur vertikal oder an der Tür an. Die Adapter sind nicht dafür ausgelegt, das Gewicht der Babyeinheit zu tragen. Andernfalls wird der Adapter möglicherweise nicht richtig an die Steckdose angeschlossen.
- Achten Sie darauf, dass die Kabel der Babyeinheit und des Netzteils außerhalb der Reichweite von Kindern liegen.

Schließen Sie den Netzadapter an die Babyeinheit und eine Stromversorgung an, um das Gerät einzuschalten.

Trennen Sie die Babyeinheit vom Stromnetz, um sie auszuschalten.



## 2 Vor dem Gebrauch

### Kopplung einer neuen Babyeinheit

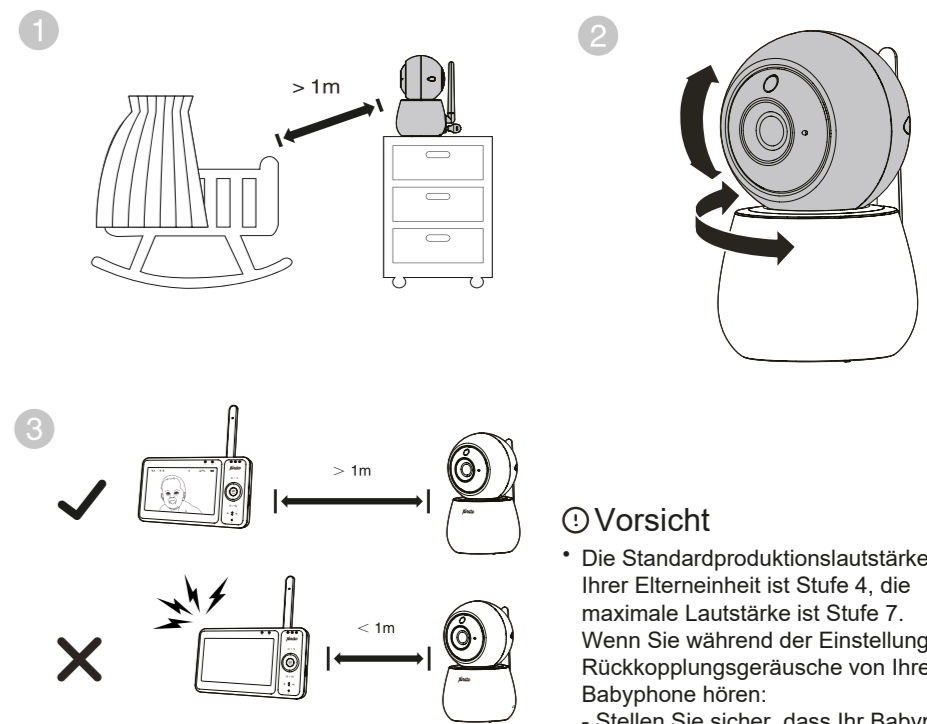
Jede neu erworbene Babyeinheit (DVM2050C) muss mit Ihrem System (DVM2050) gekoppelt werden.

### ANMERKUNGEN

- Sie können eine zusätzliche Babyeinheit mit Ihrer Elterneinheit verbinden. Die neue Babyeinheit muss vor der Verwendung mit der Elterneinheit gekoppelt werden.
- Stellen Sie sicher, dass Sie die Elterneinheit vor dem Kopplern einschalten.

- Schalten Sie die Elterneinheit und die Babyeinheit ein.
- Drücken Sie diese Taste , wenn die übergeordnete Einheit nicht aktiv ist.
- Gehen Sie zu > **Hinzufügen/Entfernen einer Babyeinheit** >
- Halten Sie die **PAIR-Taste** 3 Sekunden lang gedrückt, bis Sie einen „Piepton“ hören.
- Wenn die Status-LED zu blinken beginnt, drücken Sie auf , um fortzufahren.
- Wählen Sie Ihre Babyeinheit aus. Wenn die Babyeinheit erfolgreich mit der Elterneinheit gekoppelt wurde, zeigt die Elterneinheit Live-Video an.

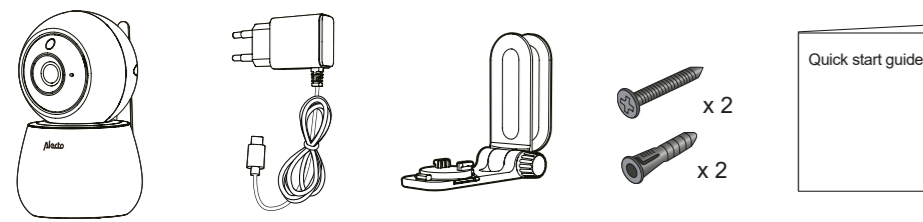
## 3 Positionierung des Babyphones



### Vorsicht

- Die Standardproduktionslautstärke Ihrer Elterneinheit ist Stufe 4, die maximale Lautstärke ist Stufe 7. Wenn Sie während der Einstellung Rückkopplungsgeräusche von Ihrem Babyphone hören:
  - Stellen Sie sicher, dass Ihr Babyphone und die Elterneinheit mehr als 1 Meter voneinander entfernt sind ODER
  - Verringern Sie die Lautstärke der Elterneinheit.

## Inhalt der Schachtel

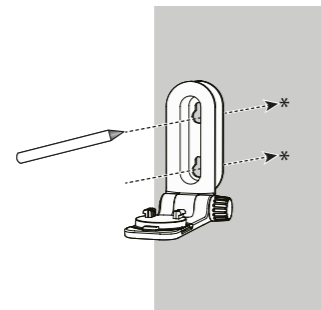


## Befestigen Sie die Babyeinheit an einer Trockenwand (optional)

### Anmerkungen

- Prüfen Sie vor dem Bohren der Löcher die Aufnahmefähigkeit und den Winkel der Babyeinheit.
- Die Art der Schrauben und Dübel, die Sie benötigen, hängt von der Beschaffenheit der Wand ab. Möglicherweise müssen Sie die Schrauben und Dübel für die Montage Ihrer Babyeinheit separat kaufen.

1. Platzieren Sie die Wandhalterung an einer Wand und markieren Sie mit einem Bleistift zwei Löcher parallel zueinander. Entfernen Sie die Wandhalterung und bohren Sie zwei Löcher in die Wand (Bohrer 5,5 mm).

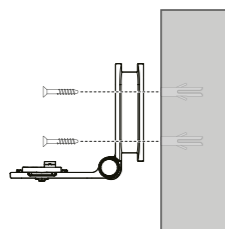


2. Wenn Sie die Löcher in eine Gewindestange bohren, fahren Sie mit Schritt 3 fort.

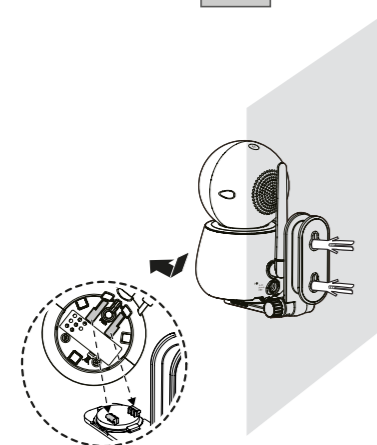
- Wenn Sie die Löcher in ein anderes Objekt als einen Bolzen bohren, setzen Sie die Dübel in die Löcher ein. Klopfen Sie vorsichtig mit einem Hammer auf die Enden, bis die Dübel bündig mit der Wand sind.



3. Richten Sie die Wandhalterung und die Schrauben wie abgebildet an den Löchern in der Wand aus. Ziehen Sie zuerst die Schraube im mittleren Loch an, um die Wandhalterung zu sichern. Sie können die andere Schraube im oberen Loch anziehen.

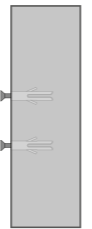


4. Setzen Sie die Kameraeinheit auf die Wandhalterung und schieben Sie sie nach vorne, bis sie einrastet. Schließen Sie den Netzadapter an die Kameraeinheit und eine Stromquelle an.

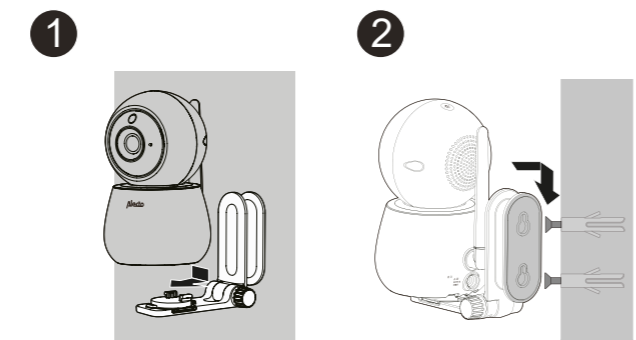


ODER

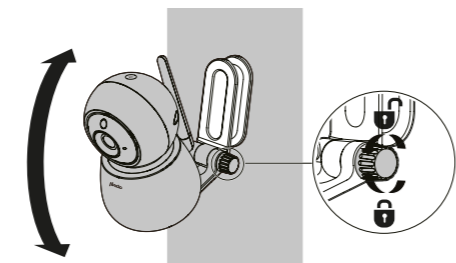
3. Setzen Sie die Schrauben in die Löcher ein und ziehen Sie die Schrauben fest, bis nur noch 6,5 mm der Schrauben sichtbar sind.



4. Setzen Sie die Kameraeinheit auf die Wandhalterung und schieben Sie sie nach vorne, bis sie einrastet. Richten Sie die Löcher in der Wandhalterung mit den Schrauben in der Wand aus und schieben Sie die Wandhalterung nach unten, bis sie einrastet.



5. Sie können den Blickwinkel Ihrer Kameraeinheit maximieren, indem Sie die Wandhalterung neigen. Halten Sie die Kameraeinheit und drehen Sie den Drehknopf gegen den Uhrzeigersinn. Kippen Sie die Kameraeinheit nach oben oder unten, um den gewünschten Winkel einzustellen. Drehen Sie dann den Knopf im Uhrzeigersinn, um das Scharnier zu befestigen und den Winkel zu fixieren.



## Tipps und Kommentare

### STÖRUNGSFREI:

Dieses Babyphone ist digital verschlüsselt. Das bedeutet, dass Sie niemals Signale von anderen Geräten empfangen werden und das Signal Ihrer Babyeinheit(en) beispielsweise nicht von Ihren Nachbarn empfangen werden kann.

Wenn sich die Babyeinheit(en) oder die Elterneinheit in oder in der Nähe von elektromagnetischen Feldern befinden, kann das Signal (Bild oder Ton) leicht beeinträchtigt werden. Versuchen Sie in diesem Fall, die Babyeinheit(en) oder die Elterneinheit an einem anderen Ort aufzustellen oder, falls möglich, die Störquelle zu verlagern.

### HÖREN:

Das Abhören der Signale dieses Babyphones ist fast unmöglich. Sie müssen sich nicht nur in Reichweite des Babyphones befinden, sondern benötigen auch eine sehr teure Ausrüstung.

### WARTUNG

Reinigen Sie das Babyphone nur mit einem feuchten Tuch; verwenden Sie niemals chemische Reinigungsmittel. Nehmen Sie vor der Reinigung immer die Adapter ab.

### REICHWEITE:

Das Babyphone hat eine Reichweite von bis zu 300 Metern im Freien und bis zu 50 Metern in geschlossenen Räumen; diese Reichweite hängt von den örtlichen Gegebenheiten ab.

### BILD- UND TONVERZÖGERUNG:

Die Babyeinheit sendet Bilder und Töne in digitalen Blöcken an die Elterneinheit. Die Elterneinheit wandelt diese Signale wieder in ein erkennbares Bild und einen verständlichen Ton um. Es gibt also eine leichte Verzögerung zwischen dem Moment, in dem sich das Baby bewegt und Geräusche macht, und der Anzeige und den Tönen von der Elterneinheit

Außerdem sind die Töne und Bilder auf der Elterneinheit nicht exakt gleichzeitig.



Commaxx BV  
Wiebachstraat 37  
6466 NG Kerkrade  
The Netherlands

[www.alectobaby.com](http://www.alectobaby.com)