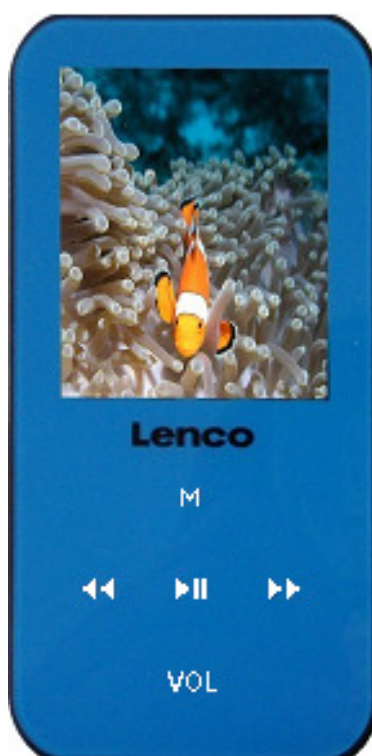


Lenco

INSTRUKCJA OBSŁUGI

Xemio-655

Przenośny odtwarzacz



Odnosnie więcej informacji odwiedź www.lenco.com

IMPORTER: DSV Sp. z o. o. S.K.A.; Plac Kaszubski 8; 81-350 Gdynia

OSTRZEŻENIA

NIE NALEŻY

- Nie umieszczaj otwartego ognia, takich jak zapalone świece lub w pobliżu produktu.
- Nie należy stawiać przedmiotów wypełnionych płynami, takich jak np. wazon w pobliżu produktu.
- Nie używaj ani nie przechowuj produktu w miejscu, gdzie jest narażone na bezpośrednie światło słoneczne, ciepło, nadmierne stężenie kurzu lub wibracje.
- Nie dotykaj tego produktu mokrymi rękami.
- Nie należy czyścić urządzenia wodą lub innymi płynami.
- Nie należy zasłaniać gniazd i otworów w produkcie.
- Nie należy próbować wkładać obcych ciał w szczeliny lub otwory w produkcie.
- Nie próbuj otwierać urządzenia we własnym zakresie. Nie naprawiaj urządzenia samodzielnie.
- Nie pozostawiaj dzieciom dostępu do plastikowych toreb.

OSTRZEŻENIA

- Przed użyciem produktu należy przeczytać wszystkie instrukcje i ostrzeżenia.
- Ten produkt nie jest przeznaczony do użytku przez dzieci. Małe dzieci powinny być odpowiednio nadzorowane.
- Produkt ten jest przeznaczony wyłącznie do użytku domowego, a nie do użytku komercyjnego i przemysłowego.
- Nie wolno narażać urządzenia na kapiącą wodę lub zachlapanie inną cieczą.
- Otwarte źródła ognia, takie jak zapalone świece, nie powinny być umieszczone na produkcie.
- Wentylacja nie może być zakłócona przez zakrywanie otworów wentylacyjnych takimi przedmiotami, jak gazety, obrusy, zasłony i tym podobne.
- Sprawdź, czy urządzenie znajduje się w stabilnej pozycji. Uszkodzenia spowodowane użyciem tego produktu w niestabilnej pozycji lub niestosowanie się do zaleceń lub innych środków ostrożności zawartych w niniejszej instrukcji nie będą objęte gwarancją. Zaleca się zachowanie opakowania.

Jeśli w dowolnym momencie w przyszłości zajdzie potrzeba utylizacji tego produktu należy pamiętać, że: Wszystkie baterie i akumulatory muszą zostać usunięte z tego produktu (usuwanie odpadów w postaci baterii i akumulatorów).

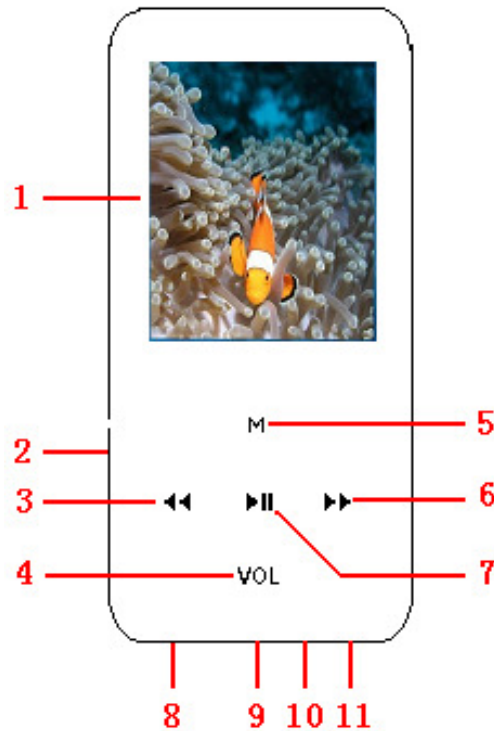


OSTRZEŻENIE: Długotrwałe narażenie na głośne dźwięki z przenośnych odtwarzaczy muzycznych może doprowadzić do czasowego lub trwałego ubytku słuchu.



UWAGA: Uczestnicząc w ruchu drogowym muzyka z osobistego może sprawić, że słuchacz będzie mniej świadomy potencjalnych zagrożeń, takich jak zbliżające się pojazdy.

1. Opis elementów



Element	Opis	Element	Opis
1	Wyświetlacz TFT	7	▶ (Play / Pause / Standby ON - OFF)
2	Czytnik kart Micro SD	8	Złącze USB Mini
3	◀◀ (w tył/ przewijanie w tył/ VOL-)	9	Przełącznik główny zasilania (ON - OFF)
4	VOL (regulacja głośności)	10	Mikrofon
5	M (Menu / Enter / Wybierz)	11	Gniazdo słuchawkowe
6	▶▶ (w przód/ przewijanie w przód/ VOL+)		

Informacje o baterii

Odtwarzacz posiada wbudowane baterie, bez możliwości wymiany jej przez użytkownika. Aby uzyskać najlepszą wydajność baterii, przed pierwszym użyciem odtwarzacza, ładuj baterie przez około 2 godziny lub do momentu, gdy ikona stanu baterii w menu "Connect" podaje, że bateria jest w pełni.



Bateria jest naładowana

Uwaga: odtwarzacz w dalszym ciągu będzie korzystał z baterii, nawet jeśli urządzenie zostało wyłączone. Jeżeli urządzenie nie było używane przez jakiś czas, bateria może wymagać naładowania.

a. Ładowanie baterii:

Można naładować baterię w dwa sposoby

- Podłącz odtwarzacz do komputera lub
- Skorzystaj z zasilacza USB (dostępny opcjonalnie)

b. Podłączanie i ładowanie:

- Po podłączeniu odtwarzacza do komputera / zasilacza, zobaczysz menu "Connect",
- Paski poziomu przebiegają w ikonie wskazującej naładowanie baterii w menu "Connect". Bateria jest ładowana.

Menu "Connect"



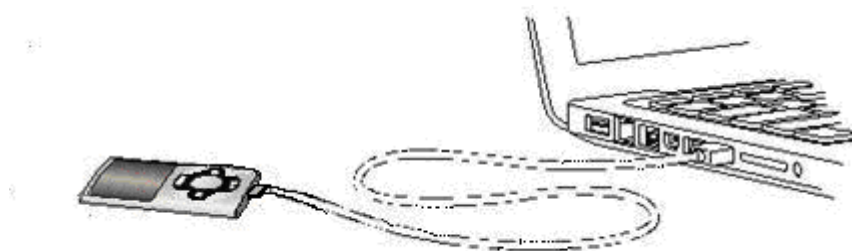
Ładowanie



Ważne: Nie można naładować baterii, gdy komputer znajduje się w trybie uśpienia. Gniazda USB w większości klawiatur nie posiadają wystarczającej mocy do ładowania odtwarzacza. Podłącz odtwarzacz do portu USB 2.0 komputera w celu ładowania baterii odtwarzacza.

2. Podłączanie

Można podłączyć odtwarzacz do komputera, aby przenieść pliki multimedialne, zapisane notatki głosowe i w razie konieczności, żeby naładować baterie. Odłącz odtwarzacz, kiedy skończysz.



a. Podłączanie

- Aby podłączyć odtwarzacz do komputera, podłącz wtyczkę kabla USB do portu USB w komputerze, a drugi koniec do odtwarzacza. Następnie "Connect " pojawi się na ekranie.
- Odtwarzacz jest gotowy na transfer plików z komputerem i ładowanie akumulatora.
- Pliki multimedialne za pomocą myszy przeciągnij z komputera lub wybranego miejsca lub skopiuj i wklej do odtwarzacza. Odłącz go, kiedy skończysz.

b. Odłączanie odtwarzacza

Nie odłączaj odtwarzacza w trakcie synchronizacji lub przenoszenia plików. Odinstaluj odtwarzacz przed odłączeniem.

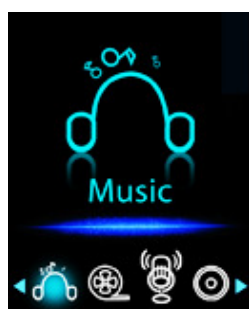
- Aby odinstalować odtwarzacz, naciśnij i przytrzymaj przycisk M przez około 2 sekundy, "Connect" przełączy się na "Menu główne". Teraz można bezpiecznie odłączyć odtwarzacz od komputera. Odłącz kabel USB od odtwarzacza lub
- Jeśli używasz komputera z Windows, możesz również odinstalować odtwarzacz w oknie Mój komputer lub klikając "Bezpieczne usuwanie sprzętu " w pasku zadań systemu Windows, wybierz nazwę urządzenia USB i wybierz opcję "Stop "> "Potwierdź "> z wyskakującego okna systemu windows komputera.
- Jeśli używasz komputera Mac, możesz również usunąć odtwarzacz przeciągając ikonę odtwarzacza na pulpicie do kosza.
- Odłącz kabel USB od odtwarzacza i komputera.
- Jeśli przypadkowo odłączysz odtwarzacz bez uprzedniego odinstalowania, podłącz go do komputera i zsynchronizuj ponownie. Pliki mogą ulec uszkodzeniu.

3. Uruchamianie odtwarzacza

Włączanie / wyłączenie odtwarzacza i użytkowanie menu głównego.

- Przesuń przełącznik zasilania na pozycję "ON", a następnie wyświetlony zostanie jeden z następujących ekranów menu głównego, Music / Movie / Record / Voice / Photo / eBook / Game / Setup po wyświetleniu menu początkowego.
- Aby wyłączyć odtwarzacz gotowości, naciśnij i przytrzymaj przycisk ►|| przez 3 - 4 sekundy.
- Aby włączyć odtwarzacz ponownie, naciśnij i przytrzymaj przycisk ►|| przez 3 - 4 sek.

Menu "Main Menu"



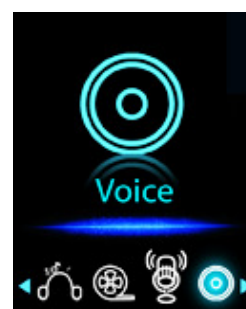
(muzyka)



(filmy)



(nagranie)



(głos)

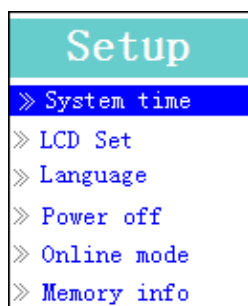


4. Menu Setup

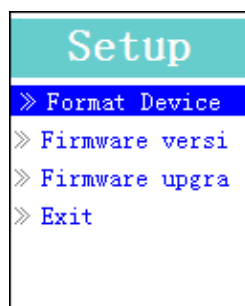
Być może trzeba będzie ustawić datę i czas lub skonfigurować niektóre domyślne ustawienia, jak požądane w konfiguracji podmenu, zanim zaczniesz korzystać z odtwarzacza.

- Aby przejść do menu ustawień, z głównego menu, wybierz "Setup" za pomocą przycisku ◀◀ / ▶▶, a następnie naciśnij przycisk M.
- Można wrócić do poprzedniego menu przez naciśnięcie przycisku ▶▶ gdy wyświetlane jest menu ustawień lub naciśnij i przytrzymaj przycisk M, aby powrócić do głównego menu.

Menu Setup



(Menu Page 1)



(Menu Page 2)

a. Ustawienie czasu (Date & Time):

- Wybierz przyciskami ◀◀ / ▶▶ "System time" i naciśnij **M**, a wyświetlone zostanie menu konfiguracji daty & czasu.
- Naciśnij przycisk "**VOL**", aby podświetlić obszar wyboru roku i przyciskami ◀◀ / ▶▶ ustaw rok. Podobnie najpierw przyciskiem "**VOL**" po czym przyciskami ◀◀ / ▶▶ ustaw; miesiąc, dzień, godzinę, minuty i sekundy.
- Ostatecznie należy nacisnąć **M** w celu potwierdzenia ustawień i przejść do menu Setup, w przeciwnym razie ustawienia nie zostaną zapisane.

Ważne: Nie należy wyłączać odtwarzacza przełącznikiem zasilania, jeśli chcesz zachować datę i czas tle. Wyłącz odtwarzacz do trybu czuwania naciskając i przytrzymując przycisk ▶▶ w przypadku, jeśli nie chcesz utracić ustawień daty i czasu. Ustaw zegar ponownie, jeśli

chcesz go używać.

b. Ustawienia wyświetlacza ("LCD set ")

Można wybrać ustawienie podświetlenia ekranu przez pewien czas lub wybrać stałe podświetlenie za każdym razem po włączeniu odtwarzacza.

- Aby zmienić podświetlenie ekranu LCD, wybierz "LCD set "> "Dark mode ", po czym wyświetlony zostanie pasek z cyfrą. Należy "0 (na stałe) / 5 / 10 / 15 / 20 / 25 / 30 / 35 / 40 / 45 / 50 sekund ", po czym nacisnąć przycisk M i ◀◀ / ▶▶. Wybierz "0", aby zapobiec wyłączeniu podświetlenia ekranu LCD.

c. Ustawienie "Language"

Ten odtwarzacz może wyświetlać menu ekranowe w różnych językach.

- Aby ustawić język, wybierz opcję "Language ", a następnie wybierz przyciskami M i ◀◀ / ▶▶ język.

d. Ustawienie "Power Off "

Ustawienie „Power Off” może wydłużyć czas pomiędzy ładowaniami baterii poprzez wyłączenie odtwarzacza, gdy nie jest używany. Dodatkowo, funkcja Sleep oferuje większy wybór.

- Aby ustawić czas wyłączenia zasilania, wybierz opcję " Power Off", następnie wybierz "Off Time". Na pasku w menu wyświetlone zostaną liczby; wybierz ustawienie z zakresu "0 - 200 sekund " przyciskami M i ◀◀ / ▶▶.
- Aby ustawić czas wyłączenia, wybierz "Power Off", następnie wybierz "Sleep time". Z paska menu wybierz przyciskami M i ◀◀ / ▶▶ "0 / 10 / 20 / 30 / 40 / 50 / 60 / 70 / 80 / 90 / 100 / 110 / 120 minut ", jak chcesz za pomocą M i przycisków.

e. Ustawienie "Online Mode" (możliwe w zależności od modelu)

Być może konieczne będzie przełączenie ustawienia trybu online w przypadku łączenia z systemem komputerowym. Niektóre systemy operacyjne (Windows 2K SP4) nie obsługują dwóch liter sterownika dla jednego dysku USB. Sterownik zostanie domyślnie wybrany przez urządzenie, jednak można go zmienić w razie potrzeby.

Aby zmienić typ dysku, należy przyciskami M i ◀◀ / ▶▶ wybrać "Online mode" > " Multiply driver / Normal Only (normalny zwykły dysk) / Card only " za pomocą M i przycisków.

f. "Memory info"

Możesz zobaczyć stan pamięci odtwarzacza: ilość wolnej pamięci i procent zajętej pamięci. W celu wyświetlenia status wybierz przyciskami M i ◀◀ / ▶▶ "Memory info".

- W celu powrotu do menu głównego lub menu konfiguracji naciśnij ▶▶ lub naciśnij i przytrzymaj M.

g. Formatowanie urządzenia "Format Device"

W pewnych okolicznościach, pamięć urządzenia może zostać uszkodzona lub konieczne może okazać się sformatowanie karty pamięci. Przy formatowaniu karty pamięci urządzenia wszystkie

dane zostaną utracone.

- Przyciskami **M** i **◀◀ / ▶▶** wybierz "**Format Device**" > "Format Disk / Format Card" i naciśnij OK w celu zatwierdzenia lub Cancel w celu anulowania i cofnięcia się do menu głównego.

h. Wyświetlanie wersji oprogramowania "Firmware Version"

- Przyciskami **M** i **◀◀ / ▶▶** wybierz "**Firmware version**".
- W celu powrotu do menu konfiguracji naciśnij **▶▶** lub naciśnij i przytrzymaj **M** button.

i. Aktualizacja oprogramowania "Firmware Upgrade" (wymagane są narzędzia użytkowe systemu - System Utility Tools required)

Może okazać się, że konieczne będzie zaktualizowanie oprogramowania urządzenia w celu usprawnienia jego działania lub w celu usunięcia usterek. Postępuj według instrukcji przesłanych przez dealera (jeśli takie będą dostępne) lub postępuj według wskazań narzędzi systemowych **Nie zaleca się wykonywania aktualizacji jeśli urządzenie działa poprawnie.**

j. Wyjście "Exit"

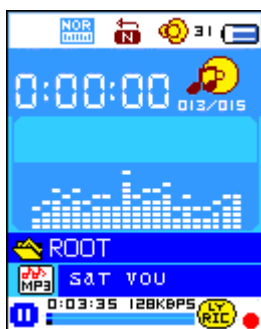
- W celu wyjścia do menu głównego wybierz Exit lub naciśnij i przytrzymaj **M**.

5. Korzystanie z menu muzyki (Music Menu)

Niniejszy odtwarzacz umożliwia odtwarzanie plików WMA i MP3.

- Przyciskami **◀◀ / ▶▶** i **M** wybierz "**Music**"; Wyświetlone zostanie menu "Music Now Playing".

Menu "Music Now Playing"



a. Odtwarzanie

- Przy wyświetlonym menu Music Now Playing naciśnij **▶▶** w celu rozpoczęcia odtwarzania.
- Naciśnij **▶▶** aby wstrzymać odtwarzanie. Ponownie naciśnij, aby je wznowić.

b. Przełączanie ścieżek

- Przyciskiem ►► przełącz na kolejną ścieżkę.
- Przyciskiem ◀◀ przełącz na poprzednią ścieżkę.

c. Przewijanie materiału



- Naciśnij i przytrzymaj ►►: przewijanie w przód.
- Naciśnij i przytrzymaj ◀◀: przewijanie w tył.

d. Regulacja głośności

- Podczas odtwarzania naciśnij **"VOL"**; wyświetlone zostanie menu regulacji głośności po czym przyciskami ◀◀ / ►► dostrój poziom głośności.
- Odczekaj 6 – 8 sekund lub naciśnij ►► w celu powrotu do menu odtwarzania (music now playing).

Dla ochrony słuchu, ze słuchawki wysłany zostanie dźwięk lub na wyświetlaczu TFT pojawi się ostrzeżenie za każdym razem, gdy zwiększysz głośność i osiągniesz domyślny poziom, który może przekroczyć 85dB. Naciśnij przycisk M, aby zaakceptować ostrzeżenie i przejść do kontroli dźwięku, aby go zwiększyć aż do maksymalnego poziomu.

e. Wyświetlanie tekstu

Urządzenie może odczytywać pliki **"*.LRC"** zawierające tekst utworu i wyświetlać tekst w synchronizacji z odtwarzanym utworem. Jak sprawdzić dostępność pliku z tekstem utworu? Jeśli aktualnie odtwarzany plik posiada odpowiadający mu plik z tekstem wskaźnik obok ikony informacji o tekście (Lyric Message) podświetli się z czerwonego  na zielono  w menu Music Now Playing.

- Naciśnij i przytrzymaj **M** w celu przejścia do menu wyświetlania tekstu utworu; tekst będzie przewijany w synchronizacji z postępem odtwarzania utworu.
- Naciśnij **M** w celu powrotu do menu Music Now Play.

6. Menu Music Submenu przy zatrzymanym odtwarzaniu

Możliwe, że konieczne będzie wybranie katalogów, z których będziesz chciał odtwarzać lub usuwać pliki muzyczne.

a. Local Folder

- W menu Music Now Playing naciśnij ►► w celu zatrzymania odtwarzania i naciśnij **M** w celu wywołania menu Music Submenu.
- W menu Music Submenu wybierz **"Local folder"**; pojawi się lista – wybierz

catalog i / lub przyciskami ◀◀ / ▶▶ i **M** wybierz plik lub katalog.

- Po wybraniu pliku muzycznego na ekranie pojawi się ponownie menu odtwarzania. Naciśnij ▶▶ w celu rozpoczęcia odtwarzania.

b. Usuwanie pliku

- W menu Music Submenu wybierz "**Delete file**"; wyświetlona zostanie lista, z której możesz przyciskami ◀◀ / ▶▶ i **M** wybrać plik, który chcesz usunąć.
- Po wybraniu pliku naciśnij **M** i wybierz **Yes** w celu potwierdzenia lub **No** w celu anulowania.

c. Usunąć wszystko

- W menu Music Submenu wybierz "**Delete all**". wybierz przyciskami ◀◀ / ▶▶ "Yes / No".
- Naciśnij **M** w celu zatwierdzenia wyboru **Yes** (tak) lub **No** (nie).
- Po wybraniu YES wszystkie utwory zostaną usunięte i wyświetlone zostanie menu potwierdzenia usunięcia ("Deleting") po czym nastąpi usunięcie plików, po zakończeniu, którego wyświetlony zostanie komunikat "Empty disk!" informujący o tym, że dysk jest pusty.

d. Wyjście

- Wybierz Exit w celu przejścia do menu odtwarzania muzyki.

7. Menu Music Submenu podczas odtwarzania

W trakcie odtwarzania można wybrać menu Music Submenu w celu aktywacji np. Trybu powtarzania, przełączenia ustawienia korektora, itp.

a. Powtarzanie

- Podczas odtwarzania naciśnij **M**; pojawi się menu Music Submenu, z którego wybierz "**Repeat**". Przyciskami ◀◀ / ▶▶ i **M** wybierz opcję "Normal / Repeat one (powt. jednego)/ Folder (katalog) / Repeat folder (powt. katalogu)/ Repeat all (powt. wszystkiego) / Random (losowo)/ Intro".

b. Zmiana ustawień korektora

- Podczas odtwarzania naciśnij **M**; pojawi się menu Music Submenu, z którego wybierz "**Equalizer**". Wybierz preferowane ustawienie: "Natural / Rock / Pop / Classic / Soft / Jazz / DBB".

c. Konfiguracja trybu powtarzania

Powtarzanie fragment (Repeat A-B):

- Podczas odtwarzania naciśnij **M**; pojawi się menu Music Submenu, z którego wybierz **"Replay mode"** > wybierz "Repeat". Miga litera "A" w menu Music Now Playing; naciśnij ►► w celu wybrania punktu początkowego "A" fragmentu, który chcesz, aby był powtarzany.
- Po wybraniu punktu „A” na wyświetlaczu miga litera "B"; naciśnij ►► w celu wybrania punktu końcowego "B" fragmentu. Teraz zaznaczony fragment A – B będzie powtarzany.
- Ilość powtórzeń i odstęp między powtórzeniami zależą od wybranych ustawień Replay Time i Replay Gap.
- W celu skonfigurowania nowego fragment A – B naciśnij ►► ponownie i później ponownie. Stworzony zostanie nowy fragment A – B, który będzie powtarzany.
- W celu anulowania funkcji A – B naciśnij **M** lub ►| w celu wstrzymania odtw.

Konfiguracja ilości powtórzeń (Replay Times):

- Podczas odtwarzania naciśnij **M**; pojawi się menu Music Submenu, z którego wybierz **"Replay times"**. Przyciskami ◀◀ / ►► i **M** wybierz opcję "1 / 2 / 3 / 4 / 5 / 6 / 7 / 8 / 9 / 10". Odtwarzacz będzie powtarzał pliki wybraną w tym ustawieniu ilość razy.

Odstęp powtarzania (Replay Gap):

- Podczas odtwarzania naciśnij **M**; pojawi się menu Music Submenu, z którego wybierz **"Replay Gap"**. Przyciskami ◀◀ / ►► i **M** wybierz opcję "1 / 2 / 3 / 4 / 5 / 6 / 7 / 8 / 9 / 10 second(s)". Między cyklami powtórzeń stosowany będzie odstęp czasowy o wybranej tutaj wartości.

d. Wyjście

- Wybierz Exit to w celu powrotu do menu muzyki.

8. Korzystanie z menu filmów (Movie Menu)

a. Odtwarzanie filmów

- Z głównego menu przyciskami ◀◀ / ►► i **M** wybierz **"Movie"**. Pojawi się menu "Movie Now Playing".
- Naciśnij ►| w celu rozpoczęcia odtwarzania.
- Naciśnij ►| w celu włączenia pauzy i przejścia do menu Movie Now Playing. Naciśnij ponownie w celu wznowienia odtwarzania.

b. Przełączanie filmów

- Przyciskiem ►► przełącz na kolejny plik.
- Przyciskiem ◀◀ przełącz na poprzedni plik.

c. Przewijanie materiału

- Naciśnij i przytrzymaj ►►: przewijanie w przód.
- Naciśnij i przytrzymaj ◀◀: przewijanie w tył.

d. Regulacja poziomu głośności

- Podczas odtwarzania naciśnij **VOL** i przyciskami ◀◀ / ►► dostrój poziom głośności.
- W celu ustawienia poziomu głośności przy zatrzymanym odtwarzaniu w menu Movie Now Playing naciśnij **VOL**. Pojawi się menu regulacji. Przyciskami ◀◀ / ►► ustaw poziom głośności.

Dla ochrony słuchu, ze słuchawki wysłany zostanie dźwięk lub na wyświetlaczu TFT pojawi się ostrzeżenie za każdym razem, gdy zwiększysz głośność i osiągniesz domyślny poziom, który może przekroczyć 85dB. Naciśnij przycisk M, aby zaakceptować ostrzeżenie i przejść do kontroli dźwięku, aby go zwiększyć aż do maksymalnego poziomu.

9. Korzystanie z podmenu Movie Submenu

Podmenu Movie Submenu umożliwia wybranie plików do usunięcia oraz konfigurację trybu odtwarzania z powtarzaniem.

- Przy wyświetlanym menu "Movie Now Playing" naciśnij M w celu wejścia w podmenu movie.

a. Local Folder

- W podmenu Movie wybierz "**Local folder**"; pojawi się lista – wybierz katalog i / lub przyciskami ◀◀ / ►► i **M** wybierz plik lub katalog.
- Po wybraniu pliku na ekranie pojawi się ponownie menu odtwarzania. Naciśnij ►► w celu rozpoczęcia odtwarzania.

b. Usuwanie plików

- W podmenu Movie wybierz "**Delete file**"; wyświetlona zostanie lista, z której możesz przyciskami ◀◀ / ►► i **M** wybrać plik, który chcesz usunąć.
- Po wybraniu pliku naciśnij **M** i wybierz **Yes** w celu potwierdzenia lub **No** w celu anulowania.

c. Usuń wszystko

- W podmenu Movie wybierz "**Delete all**". wybierz przyciskami ◀◀ / ►► "Yes / No".
- Naciśnij **M** w celu zatwierdzenia wyboru **Yes** (tak) lub **No** (nie).

- Po wybraniu YES wszystkie pliki zostaną usunięte i wyświetlone zostanie menu potwierdzenia usunięcia ("Deleting") po czym nastąpi usunięcie plików, po zakończeniu, którego wyświetlony zostanie komunikat "Empty disk!" informujący o tym, że dysk jest pusty.

d. Wyjście

- Wybierz Exit w celu przejścia do menu odtwarzania.

e. Powtarzanie

- W podmenu movie wybierz "**Repeat**". Przyciskami ◀◀ / ▶▶ i **M** wybierz opcję "opcję "Normal / Repeat one (powt. jednego)/ Folder (katalog) / Repeat folder (powt. katalogu)/ Repeat all (powt. wszystkiego) / Random (losowo)/ Intro".

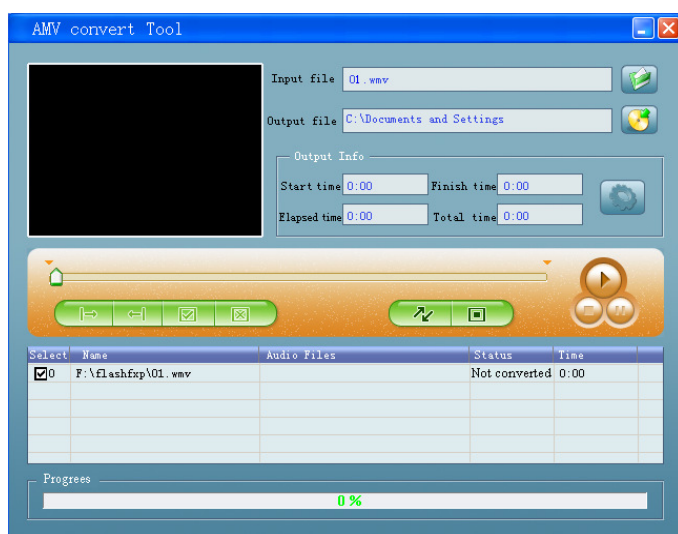
f. Exit

- Wybierz Exit w celu powrotu do menu odtwarzania.






10. Konwersja plików video do formatu AMV

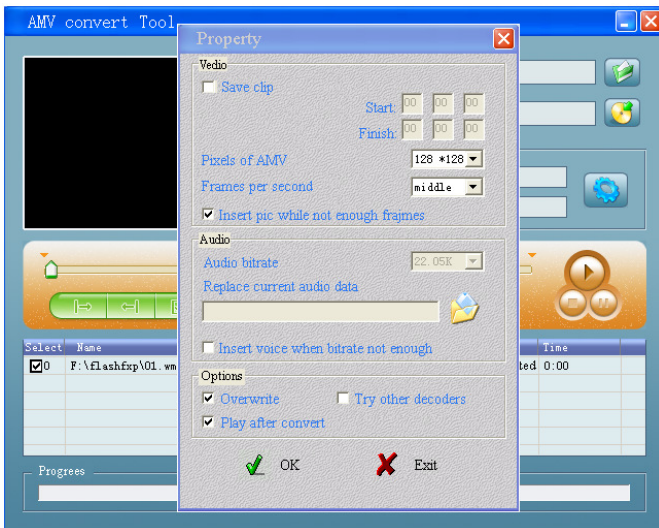
Niniejsze narzędzie umożliwia konwersję pliku video do formatu AMV, zanim wgrasz go do urządzenia.


- W celu instalacji narzędzia kliknij "convert tools" po włożeniu dołączonej do urządzenia płyty CD. (lub zapisanego w odtwarzaczu)
- Wybierz "Setup" w celu uruchomienia instalacji – oprogramowanie zostanie automatycznie zainstalowane.
- Po zakończeniu instalacji na ekranie komputera pojawi się narzędzie do konwersji plików video AMV .

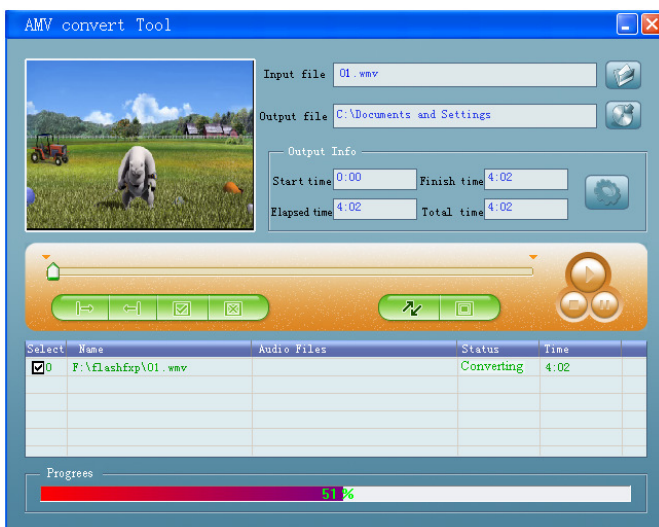


Uwaga: program służy do konwersji plików video do formatu AMV. Obsługiwane są tylko pliki AMV.

- Uruchom "AMV Convert Tools", klikając  w celu wybrania katalogu, w którym zapisywane będą pliki AMV files. Kliknij i  w celu wybrania katalogu w którym znajdują się oryginalne pliki video. Po wybraniu oryginalny plik zostanie wyświetlony w oknie.
- Wybierz podświetlając nieprzetworzone pliki AMV w oknie pliku. Ikona  przełączy się na . Kliknij ikonę  i pojawi się okno dialogowe.



- Wybierz rozdzielczość pliku AMV na "128x128" I częstotliwość wyświetlania klatek na sekundę na ustawienie średnie ("middle") i kliknij OK.
- Kliknij  w celu rozpoczęcia przetwarzania.



- Po zakończeniu pliki AMV będą automatycznie odtwarzane.
- Plik AMV jest gotowy do wgrania na urządzenie – wystarczy skopiować plik AMV na odtwarzacz.

Uwaga: urządzenie oferuje wsparcie tylko dla rozd. **160x128**.

11. Korzystanie z menu nagrywania (Record Menu)

Urządzenie oferuje możliwość rejestracji głosu (Voice Recorder) i nagrywania notatek głosowych dzięki wbudowanemu mikrofonowi.

1. Rozpoczynanie nagrywania notatki głosowej (Voice Memo)

- Z menu głównego wybierz przyciskami ◀◀ / ▶▶ i **M** opcję "Record", a wyświetlone zostanie menu "Now Recording".

Menu "Now Recording"



2. Rozpoczęcie / wstrzymanie nagrywania

- Naciśnij ▶|| w celu rozpoczęcia nagrywania.
- Naciśnij ▶|| w celu wstrzymania nagrywania. Naciśnij ponownie w celu wznowienia nagrywania.

3. Zapis i koniec nagrywania

- Naciśnij i przytrzymaj **M** – nagrany plik zostanie zapisany w pamięci urządzenia.

12. Pod menu nagrywania Record Submenu (przy zatrzymanym nagryw.)

Niniejsze menu umożliwia wybranie lokalizacji, w której chcesz zapisać nagrany plik i/lub zmianę jakości nagrania.

- W menu Now Recording przy zatrzymanym odtwarzaniu, naciśnij **M** pojawi się podmenu a "Record Sub-menu".

a. Local folder

- W podmenu nagrywania wybierz "Local folder"; przyciskami ◀◀ / ▶▶ i **M** wybierz nazwę katalogu, w którym chcesz, aby zapisywane były pliki.
- Po wybraniu nazwy katalogu naciśnij i przytrzymaj przycisk **M**. Lokalizacja katalogu zostanie zmieniona i ponownie wyświetlone zostanie menu Now Recording.
- Teraz można zobaczyć zmienioną nazwę katalogu w ikonie Record Folder w menu "Now Recording".

b. Typ nagrywania

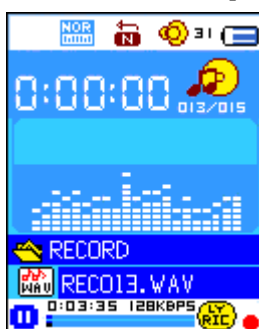
W podmenu nagrywania wybierz **"Record type"**, po czym przyciskami ◀◀ / ▶▶ i **M** wybierz opcję: "32K BPS / 64K BPS / 128K BPS / 256K BPS".

13. Menu głosowe (Voice Menu)

Służy do odtwarzania i zarządzania nagraniami głosowymi.

- Z menu głównego wybierz przyciskami ◀◀ / ▶▶ i **M** opcję **"Voice"**; Na wyświetlaczu pojawi się menu "Voice Now Playing".

"Voice Now Playing"



a. Odtwarzanie i wstrzymywanie odtwarzania

- W menu Voice Now Playing naciśnij ▶▶ w celu rozpoczęcia odtwarzania.
- Naciśnij ▶▶ w celu wstrzymania odtwarzania.

b. Przełączanie plików

- ▶▶: następny plik.
- ◀◀: poprzedni plik.

c. Przewijanie materiału

Naciśnij i przytrzymaj ▶▶: w przód.

Naciśnij i przytrzymaj ◀◀: w tył.

d. Regulacja głośności

- W menu odtwarzania naciśnij **"VOL"** ; pojawi się menu regulacji głośności; przyciskami ◀◀ / ▶▶ dostrój poziom głośności w zakresie.
- Poczekaj 6 – 8 sekund lub naciśnij ▶▶ w celu powrotu do menu odtwarzania.

14. Podmenu Voice Submenu przy zatrzymanym odtwarzaniu

Umożliwia zmianę pewnych ustawień dla odtwarzania pliku głosowego.

a. Local Folder

- Przy wyświetlanym menu Voice Now Playing naciśnij ►| w celu wstrzymania lub zatrzymania odtwarzania; w trybie odtwarzania naciśnij **M** w celu wywołania podmenu „voice submenu”.
- Przy wyświetlanym podmenu Voice submenu, wybierz **“Local folder”**; pojawia się lista, z której przyciskami ◀◀ / ▶▶ i **M** należy wybrać katalog i / lub plik głosowy.
- Ponownie wyświetlone zostanie menu odtwarzania po wybraniu pliku. Naciśnij ►| w celu rozpoczęcia odtwarzania.

b. Usuwanie plików

- W podmenu Voice wybierz **“Delete file”**; wyświetlona zostanie lista, z której możesz przyciskami ◀◀ / ▶▶ i **M** wybrać plik, który chcesz usunąć.
- Po wybraniu pliku naciśnij **M** i wybierz **Yes** w celu potwierdzenia lub **No** w celu anulowania.

c. Usunąć wszystko

- W podmenu Voice wybierz **“Delete all”** . wybierz przyciskami ◀◀ / ▶▶ **“Yes / No”**.
- Naciśnij **M** w celu zatwierdzenia wyboru **Yes** (tak) lub **No** (nie).
- Po wybraniu YES wszystkie pliki zostaną usunięte i wyświetlone zostanie menu potwierdzenia usunięcia (“Deleting”) po czym nastąpi usunięcie plików, po zakończeniu, którego wyświetlony zostanie komunikat “Empty disk!” informujący o tym, że dysk jest pusty.

d. Wyjście

- Wybierz Exit w celu przejścia do menu odtwarzania.

15. Korzystanie z podmenu Voice w trybie odtwarzania

Umożliwia zmianę ustawień: powtarzanie, ustawienia korektora, itp.

Powtarzanie

- Podczas odtwarzania naciśnij **M**; pojawi się menu Music Submenu, z którego wybierz **“Repeat”**. Przyciskami ◀◀ / ▶▶ i **M** wybierz opcję **“Normal / Repeat one (powt. jednego)/ Folder (katalog) / Repeat folder (powt. katalogu)/ Repeat all (powt. wszystkiego) / Random (losowo)/ Intro”**.

Konfiguracja trybu powtarzania

Powtarzanie fragment (Repeat A-B):

- Podczas odtwarzania naciśnij **M**; pojawi się menu Music Submenu, z którego wybierz **“Replay mode”** > wybierz **“Repeat”**. Miga litera **“A”** w menu Music

Now Playing; naciśnij ►► w celu wybrania punktu początkowego "A" fragmentu, który chcesz, aby był powtarzany.

- Po wybraniu punktu „A” na wyświetlaczu miga litera "B"; naciśnij ►► w celu wybrania punktu końcowego "B" fragmentu. Teraz zaznaczony fragment A – B będzie powtarzany.
- Ilość powtórzeń i odstęp między powtórzeniami zależą od wybranych ustawień Replay Time i Replay Gap.
- W celu skonfigurowania nowego fragment A – B naciśnij ►► ponownie i później ponownie. Stworzony zostanie nowy fragment A – B, który będzie powtarzany.
- W celu anulowania funkcji A – B naciśnij **M** lub ►| w celu wstrzymania odtw.

Konfiguracja ilości powtórzeń (Replay Times):

- Podczas odtwarzania naciśnij **M**; pojawi się menu Music Submenu, z którego wybierz "**Replay times**". Przyciskami ◀◀ / ▶▶ i **M** wybierz opcję "1 / 2 / 3 / 4 / 5 / 6 / 7 / 8 / 9 / 10". Odtwarzacz będzie powtarzał pliki wybraną w tym ustawieniu ilość razy.

Odstęp powtarzania (Replay Gap):

- Podczas odtwarzania naciśnij **M**; pojawi się menu Music Submenu, z którego wybierz "**Replay Gap**". Przyciskami ◀◀ / ▶▶ i **M** wybierz opcję "1 / 2 / 3 / 4 / 5 / 6 / 7 / 8 / 9 / 10 second(s)". Między cyklami powtórzeń stosowany będzie odstęp czasowy o wybranej tutaj wartości.

甲 · **Wyjście**

- Wybierz Exit to w celu powrotu do menu muzyki.

Uwaga: Naciśnij i przytrzymaj przycisk **M** w celu powrotu do menu głównego.

16. Korzystanie z przeglądarki zdjęć (Photo Browse)

- W celu przeglądania zdjęć wybierz przyciskami ◀◀ / ▶▶ i **M** opcję "**Photo**".
- Przyciskami ◀◀ / ▶▶ wybierz plik i naciśnij ►|, aby odtwarzać.
- Naciśnij ►| w celu zatrzymania i przejścia do menu list , z którego można wybrać inne pliki.
- W celu przełączenia na poprzednie / następne zdjęcie naciśnij ◀◀ / ▶▶.
- Naciśnij i przytrzymaj **M** w celu przejścia do menu głównego.

17. Podmenu Photo w menu list

Menu umożliwia zmianę ustawień związanych z przeglądaniem zdjęć.

a. Local Folder

- Przy wyświetlanym menu list naciśnij **M** w celu wywołania podmenu „photo”.
- Przy wyświetlanym podmenu Photo submenu, wybierz **“Local folder”**; pojawia się lista, z której przyciskami ◀◀ / ▶▶ i **M** należy wybrać katalog i / lub plik.
- Po wybraniu pliku naciśnij ▶▶ w celu rozpoczęcia odtwarzania.

b. Konfiguracja odtwarzania

- Przy wyświetlanym podmenu Photo submenu, wybierz **“Playback set”** i **“Manual play”**. Przyciskami ◀◀ / ▶▶ przełączaj zdjęcia w trybie odtwarzania zdjęć, gdy wybrane jest menu Manual Play.
- Wybierz menu **“Auto play”**; Pojawi się menu umożliwiające wybór; przyciskami ◀◀ / ▶▶ i **M** należy wybrać **“2 / 3 / 4 / 5 / 5 / 6 / 7 / 8 / 9 / 10 second(s)”**. Funkcja pokazu zdjęć jest aktywowana po wybraniu odstępu czasowego.

c. Usuwanie plików

- W podmenu Photo wybierz **“Delete file”**; wyświetlona zostanie lista, z której możesz przyciskami ◀◀ / ▶▶ i **M** wybrać plik, który chcesz usunąć.
- Po wybraniu pliku naciśnij **M** i wybierz **Yes** w celu potwierdzenia lub **No** w celu anulowania.

d. Usuń wszystko

- W podmenu Photo wybierz **“Delete all”** . wybierz przyciskami ◀◀ / ▶▶ **“Yes / No”**.
- Naciśnij **M** w celu zatwierdzenia wyboru **Yes** (tak) lub **No** (nie).
- Po wybraniu YES wszystkie pliki zostaną usunięte i wyświetlone zostanie menu potwierdzenia usunięcia (**“Deleting”**) po czym nastąpi usunięcie plików, po zakończeniu, którego wyświetlony zostanie komunikat **“Empty disk!”** informujący o tym, że dysk jest pusty.

e. Wyjście

Wybierz Exit w celu przejścia do menu odtwarzania.

18. Menu eBook

Niniejszy odtwarzacz umożliwia odczyt książek elektronicznych zapisanych w postaci plików tekstowych (.TXT).

a. Otwieranie eBook

- Przyciskami ◀◀ / ▶▶ i **M** opcję **“eBook”** z menu głównego wybierz. Wyświetlona zostanie lista.

- Przyciskami ◀◀ / ▶▶ wybierz plik i naciśnij ▶▶, aby go odczytać.
- ▶▶: następna strona,
- ◀◀: strona poprzednia,
- ▶▶: powrót do menu listy.
- Naciśnij i przytrzymaj **M**: powrót do menu głównego

19. Podmenu eBook przy wyświetlanym menu listy

Umożliwia przełączanie wybranych ustawień.

a. Local Folder

- Przy wyświetlanej liście plików eBook naciśnij **M** w celu wywołania podmenu eBook Submenu.
- W podmenu eBook Submenu wybierz "**Local folder**"; wyświetlona zostanie lista; przyciskami ◀◀ / ▶▶ wybierz plik.
- Naciśnij **M** po czym ▶▶ w celu odczytu.

b. Konfiguracja odtwarzania

Przy wyświetlanym podmenu eBook submenu, wybierz "**Playback set**" i "Manual play". Przyciskami ◀◀ / ▶▶ przełączaj zdjęcia w trybie odtwarzania zdjęć, gdy wybrane jest menu Manual Play.

Wybierz menu "Auto play"; Pojawi się menu umożliwiające wybór; przyciskami ◀◀ / ▶▶ i **M** należy wybrać "2 / 3 / 4 / 5 / 5 / 6 / 7 / 8 / 9 / 10 second(s)". Funkcja przełączania stron jest aktywowana po wybraniu odstępu czasowego.

c. Usuwanie plików

- W podmenu eBook wybierz "**Delete file**"; wyświetlona zostanie lista, z której możesz przyciskami ◀◀ / ▶▶ i **M** wybrać plik, który chcesz usunąć.
- Po wybraniu pliku naciśnij **M** i wybierz **Yes** w celu potwierdzenia lub **No** w celu anulowania.

d. Usuń wszystko

- W podmenu eBook wybierz "**Delete all**" . wybierz przyciskami ◀◀ / ▶▶ "Yes / No".
- Naciśnij **M** w celu zatwierdzenia wyboru **Yes** (tak) lub **No** (nie).
- Po wybraniu YES wszystkie pliki zostaną usunięte i wyświetlone zostanie menu potwierdzenia usunięcia ("Deleting") po czym nastąpi usunięcie plików, po zakończeniu, którego wyświetlony zostanie komunikat "Empty disk!" informujący o tym, że dysk jest pusty.



e. Wyjście

Wybierz Exit w celu przejścia do menu odtwarzania.

20. Podmenu eBook Submenu w trybie odtwarzania

Można dodawać lub usuwać zakładki w książce eBook.

a. Wybór zakładki

- W trybie odtwarzania eBook wybierz przyciskami ◀◀ / ▶▶ i **M** opcję "Bookmark select".
- Wstaw zakładkę i naciśnij **M** w celu odtwarzania.

b. Usuwanie zakładek

c. Wybór zakładki

- W trybie odtwarzania eBook wybierz przyciskami ◀◀ / ▶▶ opcję "Bookmark delete" i wybierz zapisaną zakładkę, którą chcesz usunąć.
- Po wybraniu zakładki naciśnij **M**. Zakładka zostaje usunięta i odtwarzanie wznowione.

d. Dodawanie zakładki

- W trybie odtwarzania eBook wybierz stronę, na której chcesz wstawić zakładkę i naciśnij press **M** w celu wywołania podmenu eBook submenu.
- Wybierz przyciskami ◀◀ / ▶▶ opcję "Bookmark Add" i naciśnij **M**; zakładka na danej stronie zostaje zapisana i odtwarzanie automatycznie przejdzie do aktualnie odtwarzanej strony.

e. Wyjście

- Wybierz Exit w celu wyjścia do menu listy eBook.

21. Czytnik kart pamięci

Odtwarzacz umożliwia odtwarzanie plików multimedialnych z karty pamięci i pamięci (T-Flash). Ponadto zwiększa to pojemność pamięci tego przenośnego odtwarzacza.

a. Odtwarzanie z karty pamięci:

- Wyłącz urządzenie. Włóż kartę pamięci Micro SD do czytnika w odtwarzaczu.
- Włącz urządzenie. Karta jest gotowa do użycia.

- Element "Card folder" zostanie wykorzystany po wejściu do podmenu music, movie, photo, , Record, Voice i eBook.
- Wejdź do katalogu "Card folder" i wybierz plik(i) do odtwarzania.
- W celu wyjęcia karty Micro SD najpierw wyłącz urządzenie.

22. Menu gier

W pamięci urządzenia zapisana jest gra "Snake".

- Wybierz z menu głównego menu "Game" menui wybierz grę, aby ją uruchomić.
- ◀◀ : w lewo / ▶▶ : w prawo / **VOL**: w dół / **M**: w górę / ▶||: pauza.
- Naciśnij i przytrzymaj **M** w celu wyjścia.

23. Rozwiązywanie problemów

Nie można włączyć urządzenia	* Sprawdź, czy przełącznik Power znajduje się w położeniu ON. * Sprawdź stan naładowania baterii.
Brak dźwięku w słuchawkach	* Sprawdź, czy głośność jest ustawiona na "0" i czy wtyczka słuchawek jest podłączona do gniazda. * Sprawdź, czy wtyczka słuchawek jest zabrudzona. * Upewnij się, że pliki muzyczne nie są uszkodzone.
Znaki na wyświetlaczu są niewyraźne	* Sprawdź wybrany język menu.
Nie można pobrać plików.	* Sprawdź połączenie kabla USB. * Sprawdź, czy sterownik jest prawidłowo zainstalowany. * Sprawdź dostępną wolną przestrzeń w pamięci urządzenia.

24. Specyfikacja

Wymiary	82.5 mm (H) x 40 mm (W) x 8.5mm (D)
Waga	28g
Wyświetlacz	1.8 cala, rozdzielczość (RGB)128 x 160
Złącze PC	USB 1.0 / 1.1 / 2.0
Impedancja słuchawek	32 Ohm
Pamięć wewnętrzn.	Zobacz na opakowaniu
Baterie	Li-ion 3.7V, 170mAh

	Mak.s czas odtw.: > 8 - 10 godz. (muzyka MP3 w trybie Power Saving)	
Audio	Maks. moc słuchawek	L = 275mV(rms) przy 32 Ohm R = 275mV(rms) przy 32 Ohm
	Pasma przenoszenia	20Hz do 20000Hz
	SNR	> 60dB
Muzyka	MP3 / WMA	32Kbps – 320kbps
Video	AMV	
Nagrywanie	WAV	32 / 64 / 128 / 256kbps
Zdjęcia	JPEG / BMP / GIF	
eBook	TXT	
Temperatura pracy	0 do 40°C	
System operacyjny	Windows 2000/XP/Vista, Mac 9.2 lub nowszy	

Serwis i wsparcie

Informacje: www.lenco.com

Wsparcie: <http://lencosupport.zendesk.com>

Pomoc Lenco:

Niemcy	0900-1520530	(stawka lokalna)
Holandia	0900-23553626	(stawka lokalna + 1ct p/min)
Belgia	02-6200115	(stawka lokalna)
Francja	03-81484280	(stawka lokalna)

Pomoc jest dostępna od poniedziałku do piątku w godzinach 9 - 18.

Podczas kontaktowania się z Lenco, zawsze będziesz proszony o podanie modelu i numeru seryjnego twojego produktu. Numer seryjny można znaleźć z tyłu urządzenia. Zapisz numer seryjny poniżej:

Model: XEMIO-655

Numer seryjny: _____

Lenco oferuje serwis i gwarancje zgodne z prawem europejskim, które stanowi, że w przypadku napraw (zarówno podczas jak i po zakończeniu okresu gwarancyjnego) powinieneś skontaktować się z lokalnym sprzedawcą.

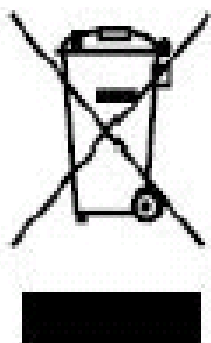
Ważne: Nie jest możliwe przesłanie produktów wymagających naprawy bezpośrednio do Lenco.

Ważne: Jeżeli niniejszy produkt był w jakikolwiek sposób otwarty przez nieoficjalne centrum serwisowe, gwarancja traci ważność.

To urządzenie nie jest przeznaczone do profesjonalnych zastosowań. W przypadku profesjonalnego użytkownika, wszystkie zobowiązania gwarancyjne producenta tracą ważność.

Zrzeczenie się

Aktualizacje oprogramowania i / lub części sprzętu są wykonywane regularnie. Dlatego niektóre wskazania specyfikacje i zdjęcia w tej dokumentacji mogą nieznacznie różnić się od rzeczywistych. Wszystkie przedmioty opisane w tej instrukcji służą wyłącznie dla celów ilustracyjnych i nie stosuje się ich do konkretnej sytuacji. Opisy w tej instrukcji nie dają żadnych podstaw do ewentualnych roszczeń.



Ten symbol oznacza, że na terenie Europy oznaczony produkt elektryczny lub baterie nie powinny być wyrzucane wraz z ogólnymi odpadami domowymi. Aby zapewnić prawidłowe usunięcie produktu lub baterii, wyrzuć je zgodnie z jakimikolwiek mającymi zastosowanie lokalnymi przepisami dot. wyrzucania sprzętu elektrycznego lub baterii. Postępując w ten sposób pomagasz chronić zasoby naturalne i poprawiasz standardy ochrony środowiska w obszarze obchodzenia się z i wyrzucania odpadów elektrycznych (Dyrektywa dot. odpadów elektrycznych i elektronicznych).



Produkty oznaczone znakiem CE są zgodne z Dyrektywą dot. Kompatybilności elektromagnetycznej (2004/108/EC) oraz Dyrektywą dot. Niskonapięciowych wyrobów elektrycznych (2006/95/EC) wydaną przez Komisję europejską.

Deklaracja zgodności jest dostępna pod adresem

<http://www.lenco.eu/supportfiles/CE/bifcefbhisdgv893.pdf>

®Wszelkie prawa zastrzeżone