

# Alecto DVM2050C Manual del usuario

(Para uso con DVM2050)

## ATENCIÓN

Retire la película protectora de la unidad del bebé antes de utilizar el producto.

## Especificaciones

### Alcance

hasta 50 metros en interiores  
Hasta 300 metros en exteriores

### Alimentación de la unidad del bebé

Adaptador de red de 5 V CC 1 A (incluido)  
Modelo: VT05EEU05100  
Frecuencia: 2405-2475 MHz  
Modulación: FSK  
Potencia RF: <20 dBm

## Instrucciones importantes de seguridad

La placa de características adjunta se encuentra en la parte inferior de la base de la unidad del bebé.

- PRECAUCIÓN: No instale la unidad del bebé a una altura superior a 2 metros.
- Utilice y almacene el producto a una temperatura comprendida entre 0 °C y 40 °C.

## Declaración de conformidad

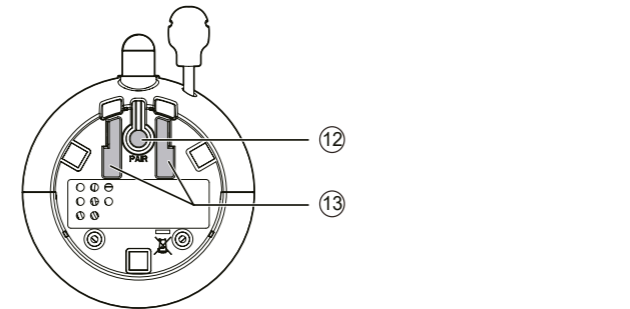
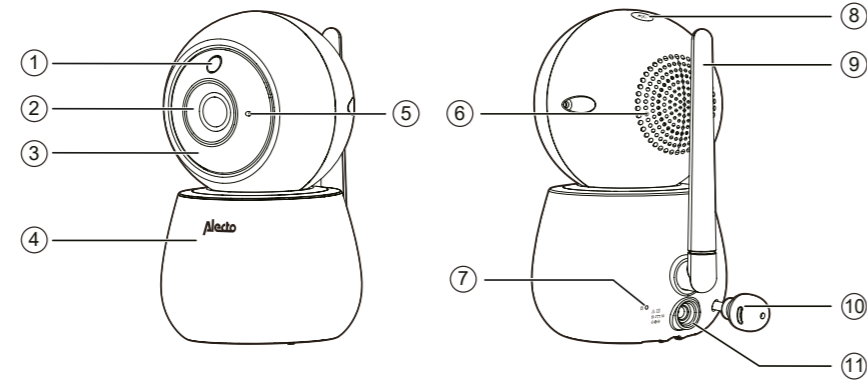
Por la presente, Commaxx declara que el equipo de radio tipo Alecto DVM2050C cumple la Directiva 2014/53/UE. El texto completo de la declaración de conformidad de la UE está disponible en la siguiente dirección de Internet:  
[https://commaxx-certificates.com/doc/dvm2050\\_doc.pdf](https://commaxx-certificates.com/doc/dvm2050_doc.pdf)  
El uso de este dispositivo está permitido en todos los países de la UE. En Francia, Italia, Rusia y Ucrania, solo está permitido su uso en interiores.

### Información Fuentes de alimentación Unidad para padres y bebé:

Nombre y dirección del fabricante:  
Vtech Telecommunications LTD, 23/F.,  
Tai Ping Industrial Centre, Block 1, 57 Ting Kok Road,  
Tai Po, Hong Kong.  
Nombre del modelo: VT05EEU05100  
Voltaje de entrada: 100 - 240V~  
Frecuencia de entrada de CA: 50/60 Hz  
Tensión de salida: 5,0 V CC  
Corriente de salida: 1,0 A  
Potencia de salida: 5,0 W  
Eficiencia activa media: 74,0%.  
Eficiencia a baja carga del 10%: -  
Consumo en vacío: 0,07 W



## Resumen - Unidad de bebés



### 1 Sensor de luz

### 2 Cámara

### 3 LEDs infrarrojos

### 4 Luz nocturna

### 5 Micrófono

### 6 Altavoz

### 7 LED DE ALIMENTACIÓN

- Encendido cuando la unidad del bebé está encendida y emparejada con la unidad de padres.
- Parpadea cuando no se está viendo la unidad del bebé; o cuando se pierde la conexión con la unidad de padres.

### 8 Interruptor de luz nocturna

- Tik om het nachtlampje aan of uit te zetten.
- Tik en houd vast om de helderheid aan te passen.

### 9 Antena

### 10 Sensor de temperatura

### 11 Enchufe

### 12 Botón PAIR

- Mantenga pulsado durante tres segundos para activar el modo de emparejamiento.
- Restablezca los ajustes de fábrica de la unidad del bebé.
  - Mantenga pulsado el botón PAIR hasta que oiga un pitido.
  - Suelte el botón PAIR y vuelva a pulsarlo cinco veces hasta que oiga otro pitido.
  - La unidad del bebé emite otro pitido cuando se ha completado el restablecimiento. A continuación, la unidad del bebé se reinicia.

### 13 Orificios para montaje en pared

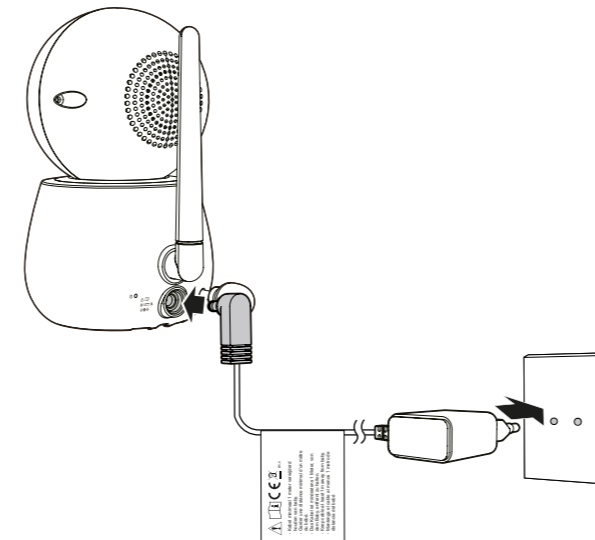
## 1 Conexión y encendido de la unidad del bebé

### NOTAS

- Utilice únicamente el adaptador de corriente suministrado con este producto.
- Asegúrese de que la unidad del bebé no está conectada a un enchufe electrónico/con temporizador.
- Conecte el adaptador de corriente sólo en posición vertical o en la puerta. Los adaptadores no están diseñados para soportar el peso de la unidad del bebé. De lo contrario, es posible que el adaptador no se conecte correctamente a la toma de corriente.
- Asegúrese de que los cables de la unidad del bebé y del adaptador de corriente estén fuera del alcance de los niños.

Conecte el adaptador de corriente a la unidad del bebé y a una fuente de alimentación para encender la unidad.

Desconecte la unidad del bebé de la fuente de alimentación para apagarla.



## 2 Antes de usar

### Emparejar una nueva unidad para bebés

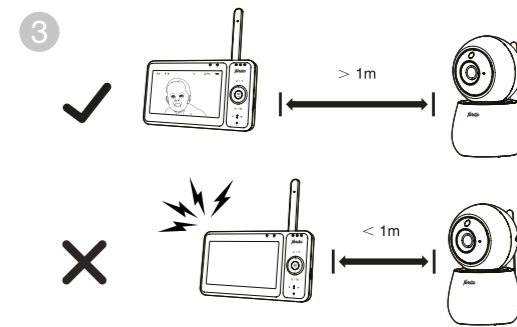
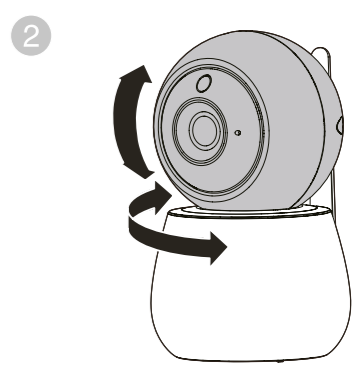
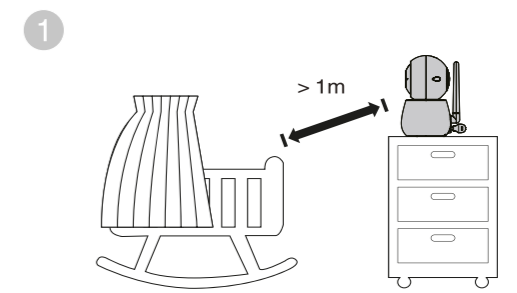
Cualquier unidad de bebé recién adquirida (**DVM2050C**) debe emparejarse con su sistema (**DVM2050**).

### NOTAS

- Puede emparejar una unidad del bebé adicional a su unidad de padres. La nueva unidad del bebé debe emparejarse con la unidad de padres antes de su uso.
- Asegúrese de encender la unidad de padres antes de emparejarla.

- Enciende la unidad de padres y la unidad del bebé.
- Pulse cuando la unidad de padres esté inactiva.
- Ir a >Añadir/Quitar unidad del bebé >
- Mantenga pulsado el botón PAIR durante 3 segundos hasta que oiga un «bip».
- Cuando el LED de estado empiece a parpadear, pulse para continuar.
- Seleccione su unidad del bebé. Cuando la unidad del bebé se empareja correctamente con su unidad de padres, la unidad de padres muestra vídeo en directo.

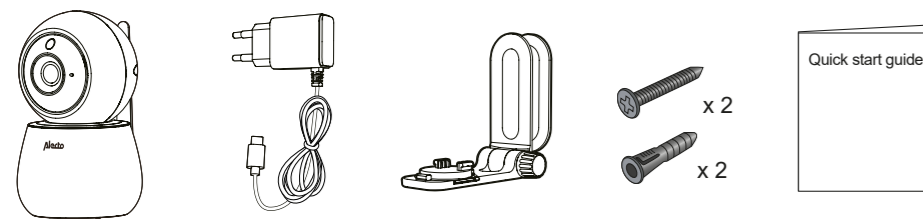
## 3 Colocación del vigilabebés



### Cuidado con

- El volumen de producción por defecto de su unidad de padres es el nivel 4, el volumen máximo es el nivel 7. Si oye ruido de retroalimentación de su vigilabebés durante la configuración:
  - Asegúrese de que el vigilabebés y la unidad de padres están a más de 1 metro de distancia
  - Baje el volumen de la unidad de padres.

## Contenido de la caja

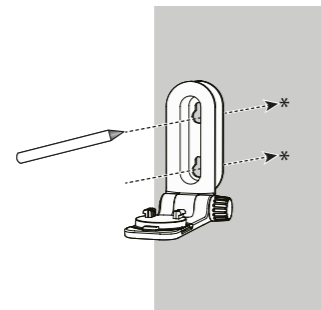


## Monte la unidad del bebé en una pared seca (opcional)

### Opmerkingen

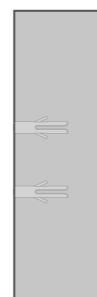
- Antes de taladrar los agujeros, compruebe la fuerza de recepción y el ángulo de la unidad del bebé.
- El tipo de tornillos y tacos necesarios depende de la naturaleza de la pared. Es posible que tengas que comprar por separado los tornillos y tacos para montar la unidad del bebé.

1. Coloque el soporte mural en una pared y marque con un lápiz dos orificios paralelos entre sí. Retire el soporte mural y taladre dos orificios en la pared (taladro de 5,5 mm).

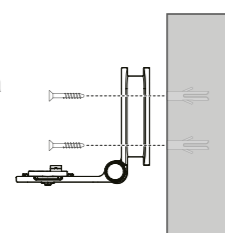


2. Si está taladrando los orificios en una varilla roscada, vaya al paso 3.

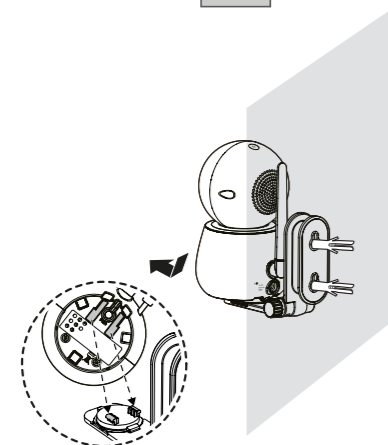
- Si taladra los orificios en un objeto que no sea un montante, introduzca los tacos en los orificios. Golpee suavemente los extremos con un martillo hasta que los tacos queden enrasados con la pared.



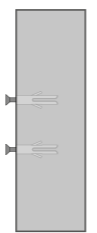
3. Alinee el soporte mural y los tornillos con los orificios de la pared, tal como se muestra. Apriete primero el tornillo del orificio central para fijar el soporte mural. Puede apretar el otro tornillo en el orificio superior.



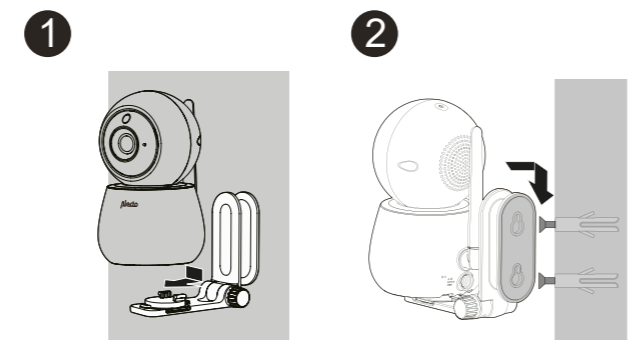
4. Coloque la unidad cámara en el soporte mural y deslícela hacia delante hasta que encaje. Conecte el adaptador de corriente a la unidad de la cámara y a una fuente de alimentación.



3. Introduzca los tornillos en los orificios y apriételes hasta que sólo queden visibles 6,5 mm de los tornillos.

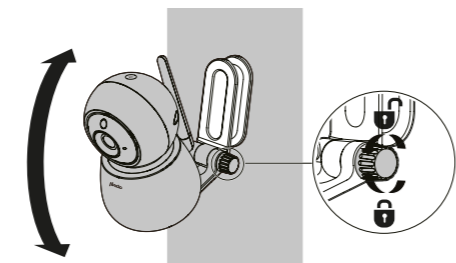


4. Coloque la unidad de la cámara en el soporte mural y deslícela hacia delante hasta que encaje. Alinee los orificios del soporte mural con los tornillos de la pared y deslice el soporte mural hacia abajo hasta que encaje.



5. Puede maximizar el ángulo de visión de su unidad de cámara inclinando el soporte mural.

Sujete la unidad cámara y gire el mando en el sentido contrario a las agujas del reloj. Incline la unidad cámara hacia arriba o hacia abajo para ajustar el ángulo deseado. A continuación, gire el mando en el sentido de las agujas del reloj para apretar la bisagra y fijar el ángulo.



## Consejos y comentarios

### SIN INTERFERENCIAS:

Este vigilabebés está codificado digitalmente. Esto significa que nunca recibirá señales de otros aparatos y que la señal de la(s) unidad(es) del bebé no podrá ser recibida, por ejemplo, por sus vecinos.

Si la(s) unidad(es) del bebé o la unidad de padres se coloca(n) en campos electromagnéticos o cerca de ellos, la señal (imagen o sonido) puede verse ligeramente afectada. En este caso, intente mover la(s) unidad(es) del bebé o la unidad de padres a otro lugar o, si es posible, cambie la ubicación de la fuente de interferencias.

### ESCUCHAR:

Escuchar las señales de este vigilabebés es casi imposible. No sólo hay que estar dentro del alcance del vigilabebés, sino que además se necesita un equipo muy caro.

### MANTENIMIENTO:

Limpié el vigilabebés sólo con un paño húmedo; nunca utilice limpiadores químicos. Retire siempre los adaptadores antes de limpiarlo.

### ALCANCE:

El vigilabebés tiene un alcance de hasta 300 metros en espacios abiertos y de hasta 50 metros en interiores; este alcance depende de las condiciones locales.

### RETARDO DE IMAGEN Y SONIDO:

La unidad del bebé envía imágenes y sonidos en bloques digitales a la unidad de padres. La unidad de padres convierte estas señales en una imagen reconocible y un sonido inteligible. Por lo tanto, hay un ligero retraso entre el momento en que el bebé se mueve y emite sonidos y la visualización y los sonidos de la unidad de padres.

Además, los sonidos y las imágenes de la unidad de padres no son exactamente simultáneos.



Commaxx BV  
Wiebachstraat 37  
6466 NG Kerkrade  
The Netherlands

[www.alectobaby.com](http://www.alectobaby.com)