

Classic Phono
by **Lenco**

Kullanım Kılavuzu

TT-34



 <p>Eşkenar üçgen içindeki ok başlı sembole sahip şimşek işareti kullanıcıyı ürünün kasası içinde kişilere elektrik çarpması riskini oluşturmak için yeterli büyüklüğe sahip yalıtımsız "tehlikeli voltajın" varlığı konusunda uyarmayı amaçlar.</p>	<table border="1"><tr><td>UYARI</td></tr><tr><td>ELEKTRİK ÇARPMASI RİSKİ AÇMAYIN</td></tr></table> <p>UYARI: ELEKTRİK ÇARPMASI RİSKİNİ AZALTMAK İÇİN KAPAĞI (VEYA ARKAYI) ÇIKARMAYIN, İÇERİDE KULLANICI TARAFINDAN SERVİS YAPILABİLECEK PARÇA YOKTUR. YETKİLİ SERVİS PERSONELİNE DANIŞIN.</p>	UYARI	ELEKTRİK ÇARPMASI RİSKİ AÇMAYIN	 <p>Eşkenar üçgen içindeki ünlem işareti cihazla birlikte gelen önemli kullanım ve bakım (servis) talimatları olduğu konusunda kullanıcıyı uyarmayı amaçlar.</p>
UYARI				
ELEKTRİK ÇARPMASI RİSKİ AÇMAYIN				

ÖNEMLİ GÜVENLİK TALİMATLARI

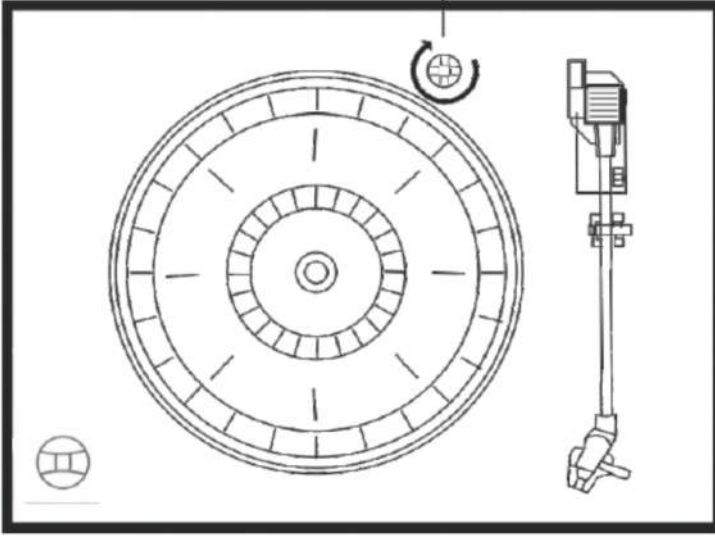
- 1) Bu talimatları okuyun
- 2) Bu talimatları saklayın
- 3) Tüm uyarıları dikkate alın
- 4) Tüm talimatları dikkate alın
- 5) Bu cihazı suya yakın kullanmayın
- 6) Sadece kuru bezle temizleyin
- 7) Havalandırma deliklerini tıkamayın. Üretici talimatlarına göre kurulum yapın.
- 8) Radyatör, ısı düzenleyici, soba veya diğerleri gibi sıcak kaynaklarının yakınına kurmayın.
- 9) Sadece üretici tarafından belirtilen eklentileri/aksesuarları kullanın.
- 10) Şimşekli fırtınalar sırasında veya uzun süreler kullanılmadığında bu cihazı fişten çıkarın.
- 11) Tüm servis işlerini yetkili servis personeline yaptırın. Bu cihaz herhangi bir şekilde zarar gördüğünde servis gereklidir, örneğin, elektrik kablosu veya fişi hasar görmüşse, sıvılar dökülmüşse veya cihaza cisimler düşmüşse, cihaz yağmura veya neme maruz kalmışsa, normal çalışmıyorsa veya düşmüşse.
- 12) Bu cihaz su damlamasına veya sıçramasına maruz kalmamalıdır ve vazo gibi su dolu cisimler cihazın üzerine konmamalıdır.
- 13) Duvar prizini aşırı yüklemeyin. Sadece gösterilen güç kaynağını kullanın.
- 14) Üretici tarafından belirtilen yedek parçaları kullanın.
- 15) Ürün sadece üretici tarafından önerilmesi halinde bir duvara monte edilebilir.
- 16) Bu üründe herhangi bir servis veya tamirin tamamlanması halinde, servis teknisyeninden güvenlik kontrollerini yapmasını isteyin.

KULLANIMA HAZIRLIK

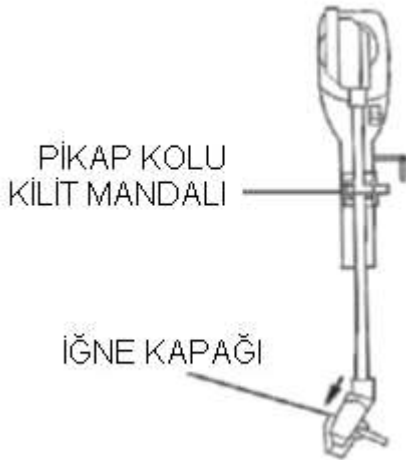
PAKETİN AÇILMASI VE KURULUM

- Cihazı kartondan dikkatli bir şekilde çıkarın ve cihazdan tüm ambalajı çıkarın.
- AC elektrik fişini çıkarın ve tam uzunluğuna kadar uzatın.
- Cihazı bir AC prizine yakın sabit, düz bir yüzeye yerleştirin; doğrudan güneş ışığından, aşırı ısı, toz, nem veya güçlü manyetik alan kaynaklarından uzağa yerleştirin.
- Fişi AC prizine bağlayın.
- Fonografi ortaya çıkarmak için kapağı yükseltin. Fonograf transit bir vida ile nakliye için sabitlenmiştir.
- Transit vidayı saat yönünden çevirmek için bir para veya tornavida kullanın. Bu sayede pikap platformu "hareket edebilir" durumda olacaktır.

TRANSIT VİDASI



- Fonograf iğnesinden plastik opak beyaz kapağı ok yönünde kaydırarak çıkarın. İğne kapağını atın.
- Sevkiyat sırasında pikap kolunu sabitlemek için kullanılmış olan torba bağı çıkarın.
- Pikap kolu kilit kolu serbest bırakın.
- Fişi AC prizine bağlayın.



EN	EN
PIKAP KOLU KİLİT MANDALI	PIKAP KOLU KİLİT MANDALI
İĞNE KAPAĞI	İĞNE KAPAĞI

GÜÇ KAYNAĞI

- Bu sistem bir AC adaptörü kullanır.

- Yetkili bir lisanslı elektrikçi tarafından prizinizi deęiřtirmelisiniz.
- Düzgün çalışma sağlamak için, elektrik prizi ve elektrik jakı uygun olmalıdır.

ÖNEMLİ: Kapağın Yükseltilmesi ve Alçaltılması

Kapağı açmak için, kapak desteęi açık konumda “kilitleninceye” kadar olabildiğince yükseltin.

Kapağı kapatmak için, kapak desteęi “açılıncaya” kadar yukarı doğru hafifçe kaldırın ve sonra kapağı hafifçe alçaltın.

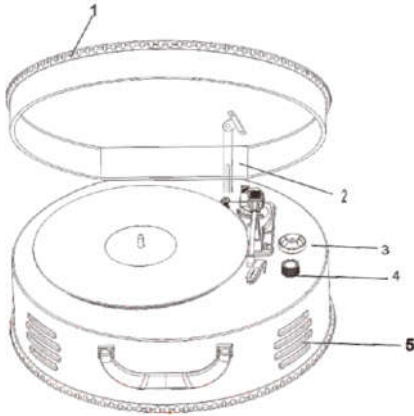
KABİNİN VEYA KAPAĞIN HASAR GÖRMESİNİ ÖNLEMELİK İÇİN, KAPAĞI ASLA ZORLAMAYIN

MOBİLYALARINIZI KORUYUN

Bu modelde kontrolleri çalıştırdığınızda ürünün hareket etmesini engellemek için kaymaz kauçuk “ayaklar” vardır. Bu “ayaklar” mobilyanız üzerinde herhangi bir işaret veya leke bırakılmasını önlemek için özel olarak formüle edilmiş hareketsiz kauçuk malzemeden yapılmıştır. Ancak bazı yağ tabanlı mobilya cilası türleri, ahşap koruyucular veya temizlik spreyleri kauçuk “ayakların” yumuşamasına sebep olabilir ve mobilya üzerinde iz veya kauçuk kalıntısı bırakabilir. Mobilyanızda hasar oluşmasını engellemek için, küçük kendinden yapışkanlı keçe altlıkları satın almanızı öneririz. Bu ürünleri hırdavatçılardan veya yapı marketlerden bulabilirsiniz. Ürünü ince ahşap mobilya üzerine yerleřtirmeden önce bu altlıkları kauçuk “ayakların” altına uygulayın.

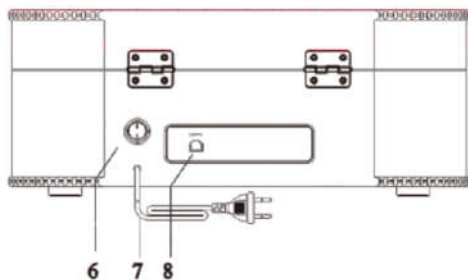
KONTROLLERİN VE GÖSTERGELERİN YERİ

ÖN PANEL



- 1) FONOĞRAF LID
- 2) FONOĞRAF LID DESTEĞİ
- 3) **45RPM ADAPTÖRÜ**
- 4) **SES DÜZEYİ KONTROLÜ**
- 5) HOPARLÖRLER

ARKA PANEL

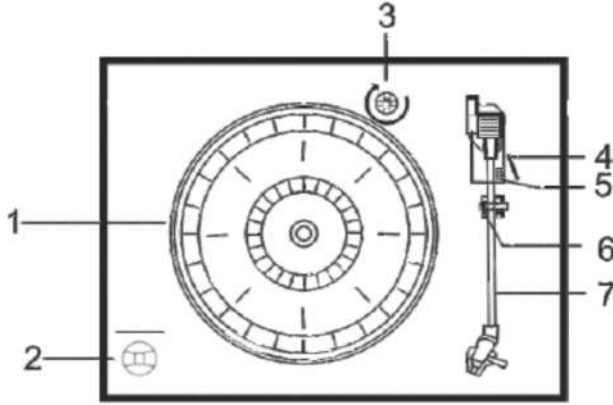


6) ELEKTRİK AÇMA/KAPAMA BUTONU

7) AC ELEKTRİK KABLOSU

8) USB SOKETİ

FONOĞRAF



- 1) PİKAP platformu
- 2) 45RMP Adaptör
- 3) Transit Vidası
- 4) Başlama kolu
- 5) Hız Selektörü (33 & 45 & 78RPM)
- 6) PİKAP Kolu Kilidi
- 7) İğneli PİKAP Kolu

PLAKLARIN OYNATILMASI

Bu sistemde tam boyutlu, 3 hızlı, kayışla çalışan pikap platformu. 33, 45 ve 78 RPM plaklarını oynatabilirsiniz.

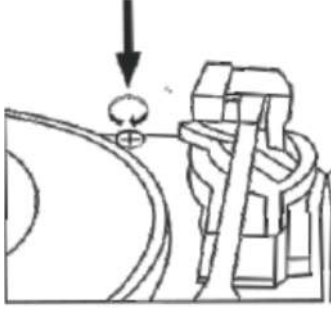
- 1) İğneden iğne kapağını çıkarmayı ve pikap kolunu dayanağa sabitleyen PİKAP Kolu Kilidini serbest bırakmayı unutmayın.
- 2) PİKAP platformu Hız Selektörünü uygun hıza getirin: 33, 45 veya 78 RPM. Eğer 45rpm tek plak oynatıyorsanız, 45RPM adaptörü orta iğne üzerine yerleştirin.
- 3) Plaçınızı merkez iğne üzerine yerleştirin.
- 4) Başlatma kolunu yükselterek pikap kolunu dayanağından çıkarın. PİKAP kolunu plâğın kenarına taşıyın. PİKAP platformu otomatik olarak başlar. PİKAP kolunu plâk üzerine hafifçe alçaltmak için Başlatma kolunu kullanın.
- 5) PİKAP kolu plâğın sonuna vardığında, otomatik olarak pikap kolu dayanağına döner ve plak çalar durur.
- 6) Sistemi "off/kapalı" durumuna getirmek için POWER butonuna basın ve 2 saniye basılı tutun.

NOT: PİKAP platformunu elle döndürmeyin veya durdurmayın. PİKAP kolu kelepçesinin sabitlenmeden pikap platformunun hareket ettirilmesi veya sarsılması PİKAP Kolunda hasara neden olabilir.

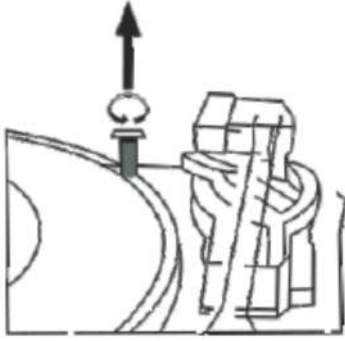
ÖNEMLİ

- TAŞIMA SIRASINDA PİKAP PLATFORMUNUN ZARAR GÖRMESİNİ ÖNLEMEK İÇİN, PİKAP PLATFORMUNUN SAĞ ÜSTÜNDE BİR GÜMÜŞ TRANSİT VİDASI BULUNUR.
- OYNATMADAN ÖNCE, PİKAP PLATFORMUNU TAMAMEN AÇMAK İÇİN TRANSİT

VİDAYI SAAT YÖNÜNDE ÇEVİRMEK İÇİN (VİDA AŞAĞI GİDER) BİR TORNAVİDA KULLANIN.



- PİKAP PLATFORMUNU YİNE TAŞIMA İÇİN KİLİTLEMELİK ÜZERE, VİDAYI SAAT YÖNÜ TERSİNDE ÇEVİRİN.



ÜRÜN ÖMRÜ : 10 YIL
GARANTİ SÜRESİ : 2 YIL

Audacity ve USB Bağlantısı

Windows95 veya daha ileri versiyonu destekler, EMS belleği 128M' den daha fazladır ve Audacity 5 MB yer tutar.

Audacity Yazılımının Kullanılması

- Audacity yazılımını bilgisayarınıza kurmak için:
- Audacity diskini bilgisayarınızın CD sürücüsüne takın.
- Masaüstündeki Bilgisayarım ikonuna tıklayın.
- Audacity diskin içeriklerin görmek için CD sürücüsünü çift tıklayın.
- Audacity yazılımını talimata göre kurmak için Audacity Setup kurulumunu çift tıklayın.

USB Sürücüsünü takın

- Audacity diskini hala CD sürücünüzde olduğundan emin olun.
- Pikap platformunu bilgisayarınıza bağlamak için verilen USB kablosunu kullanın.
- USB sürücüsünü takmak için ekrandaki talimata bakın.

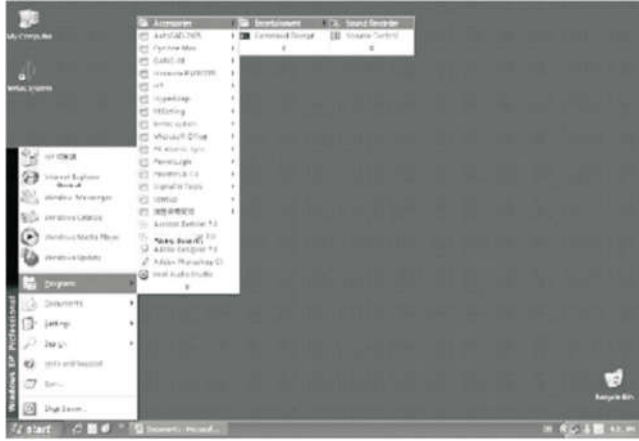
Yazılımın çalıştırılması

1. Mavi kulaklıktan kırmızı ve turuncu ses dalgalarını gösteren Audacity yazılımını çift tıklayın.

*Not: Yazılım disk üzerinde bulunan yazılım lisans ve dağıtım kısıtlamalarını gözden geçirin. Audacity yazılımının kullanımı bu koşullara ve kısıtlamalara tabidir.

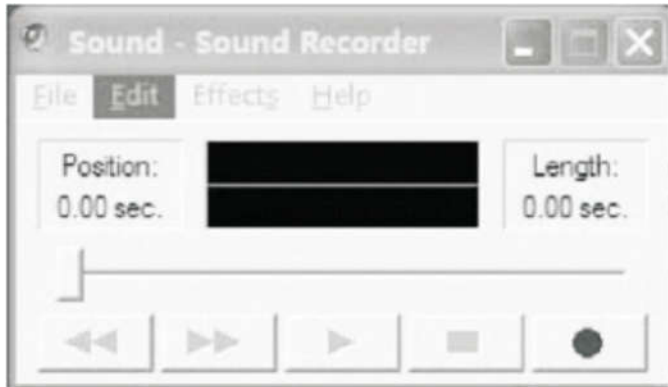
**Audacity yazılımını kullanarak müzik kaydı ve düzenlemesi konusunda ilave yardım için bakınız: <http://audacity.sourceforge.net>.

1. Bilgisayarın sol köşesindeki "start" yazısını tıklayın, ses kayıt arayüzünü açmak için "Programs", "Accessories", "Entertainment", "Sound Recorder" yazılarını tıklayın. "Audio Properties" arayüzünü açmak için Edit butonu ve menünün altındaki "Audio Properties" butonunu tıklayın;



Audacity ve USB Bağlantısı

2. Sound Recorder (Ses Kaydedici) Arayüzü



3. "Audio Properties" arayüzünü açmak için Edit butonu ve menünün altındaki "Audio Properties" butonunu tıklayın;

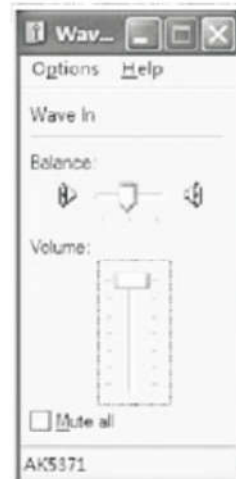


3. Ses Özellikleri Arayüzü



Audacity ve USB Bağlantısı

4. Ses kayıt düzeyini seçin ve "Recording Control" arayüzünü açın: Hat giriş ses düzeyini max veya medium ayarlayın, kayıt sırasında arayüz üzerinde ses dalgası görülecektir.

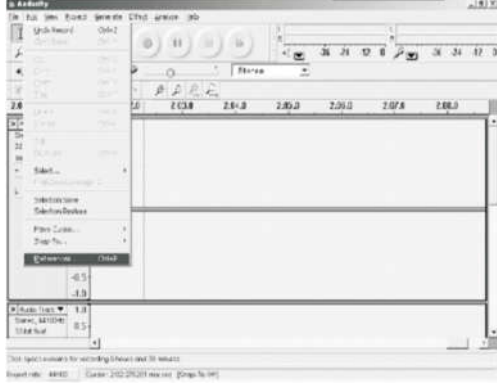


Audacity ve USB Bağlantısı



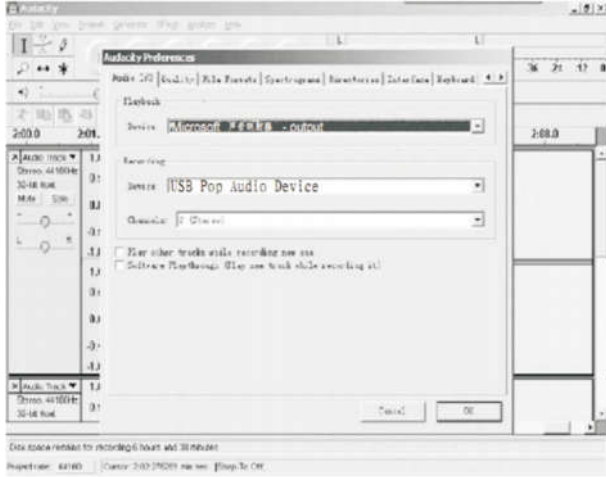
Başa dönmek için ekranın üstündeki kontrol butonuna basın, sona gitmek için Play, Record, Pause, Stop tuşuna basın. File, Edit, View, Project, Generate, Effect and Analyze, Save, Export ve Edit menülerini kullanın.

1. Audacity Directories açacak olan menünün altında tercihleri seçin. Audacity tercih arayüzünde Audio I/O, Quality, File Formats, Spectrograms, Directories arayüzünü belirleyebilirsiniz.

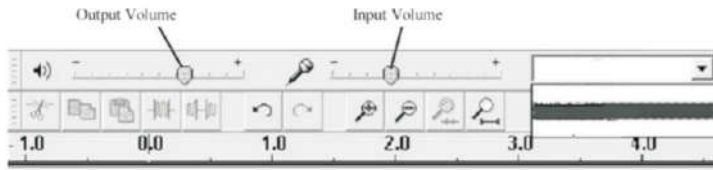


Audacity ve USB Bağlantısı

Audacity Tercih

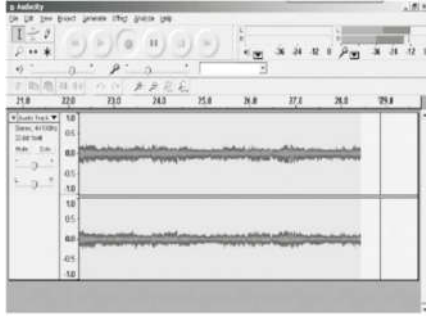


2. Çıkış ve giriş hacmini ayarlayın.

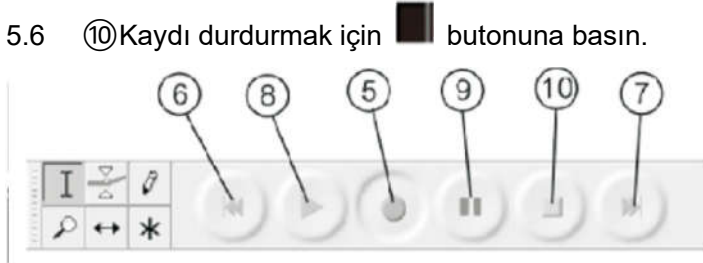


EN	EN
Çıkış hacimi	Çıkış hacimi
Giriş hacimi	Giriş hacimi

Kayıt butonu seçerek • diski kaydedin, sol ve sağ tuşlar arayüzde görülecektir.



- 5.1 ⑤ Bu butona basın ●, kayıt başlar.
- 5.2 ⑥ başlatmaya geçmek için ◀◀ butonuna basın;
- 5.3 ⑦ sona gitmek için ▶▶ butonuna basın;
- 5.4 ⑧ oynatmak için ▶ butonuna basın;
- 5.5 ⑨ Plak oynatmayı duraklatmak için || butonuna basın;
- 5.6 ⑩ Kaydı durdurmak için ■ butonuna basın.



6. WAV, MP3, Ogg için Müzik Dosyalarını gönderin.
 - Kaydınız bittiğinde müziğinizi bilgisayara kaydetmelisiniz.
 - File menüsünü tıklayın ve WAV formatı, Mp3 format veya Ogg formatı olarak Export komutuna gidin.
 - Müziği kaydetmek için herhangi bir formata tıklayın, müzik kaydının dosya adını girmeniz istenecektir.

NOT: Audacity Mp3 dosyaları doğrudan göndermez;

LAME Mp3 kod çözücüyü indirmelisiniz;

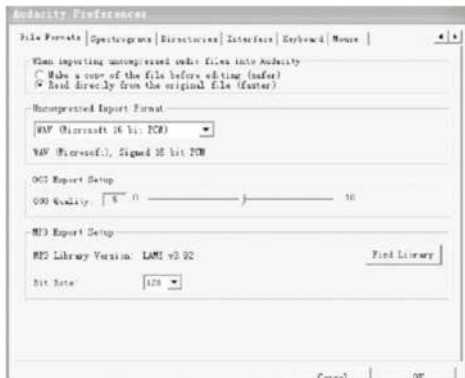
LAME Mp3' ü bulmak için bir link <http://audacity.sourceforge.net> adresinde bulunabilir.

Arayüzde ses dalgalarını görmezseniz, kayıt sırasında ses düzeyindeki hattı aşağıdaki gibi ayarlayın:

Audacity ve USB Bağlantısı

Aşağıdaki gibi Spesifik Adımlar:

- 1) "lame_enc.dll" dosyasını indirin, ve yazılım listesine kurun.
- 2) Programı başlattıktan sonra menü çubuğunda "edit", "Preference", "File Formats", ve "search" butonlarına basın.

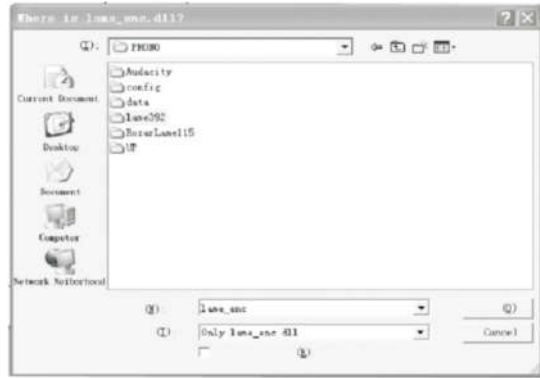


Audacity ve USB Bağlantısı

- 3) Açıldıktan sonra, aşağıdaki mesaj kutusuna gelecektir, “Lame_enc.dll” komutuna gitmek için “YES” butonuna basın ve dosyasının yerini bulun:



- 4) Kurulumu bitirmek için “Lame_enc.dll” dosyasını bulduktan sonra, kurulumu tamamlamak için açın ve “Y” tuşuna basın.



İthalatçı : Ece Elektronik Cihazlar End. Ltd
Kemeraltı Cad Sefkat İşhanı No:1/3
Karakoy İstanbul TURKEY
Tel : +90 212 293 79 24 Fax :+90 212 251 33 65
E-mail : info@ecelelektronik.com

Uretici : Commaxx B.V.
Wiebachstraat 37, 6466 NG Kerkrade, Hollanda
Tel : + 31 045-5778939
E-mail : info@lenco.com

Her türlü bakım tamir işlemi öncesi konu ile ilgili temas için :
Ece Elektronik Cihazlar End. Ltd
Kemeraltı Cad Sefkat İşhanı No:1/3
Karakoy İstanbul TURKEY
Tel : +90 212 293 79 24 Fax :+90 212 251 33 65
E-mail : info@ecelelektronik.com

TEKNİK SERVİS :

SERVİS ADI : AR-TEK RAMAZAN ALTUNTAŞ
VERGİ DAİRESİ : ERCİYES
VERGİ NO : 37477767716
TELEFON NO : 352- 221 37 47
HYB NO : : 38-HYB-152
ADRES :HUNAT MAHALLESİ ZENNECİ SOKAĞI No:14 I/-
KAYSERİ

CE işareti

İşbu belge ile Commaxx B.V. Wiebachstraat 37, 6466 NG Kerkrade, Hollanda, bu ürünün temel AB yönergesi gerekliliklerine uygun olduğunu beyan eder.



Uygunluk beyanı için techdoc@commaxxgroup.com adresi ile temasa geçiniz.