

封底

封面

**Lenco**

TTA-6IN1



**Record Player Cleaning  
and Accessory Kit**

# Index

English ..... 1-3  
 Nederlands ..... 4-6  
 Deutsch ..... 7-9  
 Français ..... 10-12  
 Español ..... 13-15  
 Danish ..... 16-18  
 Swedish ..... 19-21

**FR** Cet appareil se recycle

A DÉPOSER EN MAGASIN  
 A DÉPOSER EN DÉCHÈTERIE

OU

RACCOLTA CARTA  
 PAPER COLLECTION

RACCOLTA PLASTICA  
 PLASTIC COLLECTION

RACCOLTA PLASTICA  
 PLASTIC COLLECTION

PAP 20  
 Scatola cartone  
 Carton box

PS 6  
 Elementi protettivi  
 in polistirolo  
 Polystyrene protection

LDPE 4  
 Sacchetto  
 (per accessori)  
 Plastic bag

Points de collecte sur [www.quefairedeusedechets.fr](http://www.quefairedeusedechets.fr)  
 Privilégiez la réparation ou le don de votre appareil !

**PENSEZ AU TRI DES EMBALLAGES**

BANQUETTE ET FILM PLASTIQUE  
 À JETER

ETUI CARTON  
 À RECYCLER

Consignes de tri pouvant varier localement : [www.consignesdetrif.fr](http://www.consignesdetrif.fr)

Version : 2.0

# English

# TTA-6IN1

**Instructions** **Lenco**

Turntable cartridge alignment protractor

Stylus cleaning fluid

100ml record cleaning fluid spray

Wooden stylus brush (sapele wood)

Anti static record velvet brush (wood handle)

Cleaning fluid record label protector

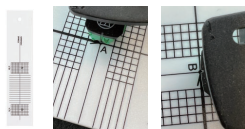
**TTA-6IN1**  
 Record Player Cleaning and Accessory Kit

CE RoHS Recycle

Commax B.V. Wiebachstraat 37,  
 6466 WJ Kerkrade,  
 The Netherlands - [www.lenco.com](http://www.lenco.com)  
 © All rights reserved.  
 \* Tous droits réservés.

### Using the Cartridge alignment protractor

Overhang is the distance between the stylus and the center spindle when the tonearm is moved right over the spindle. This protractor will help to set the correct stylus overhang. The overhang is set correctly when the stylus can follow the arc all the way. It is set correctly when the cartridge is perfectly aligned on both the A and B points.



### Wooden stylus brush

This stylus brush is specifically for cleaning the stylus of your turntable.

To clean the stylus, put a few drops of the stylus cleaning fluid on the brush and move it a few times in the direction of the stylus.

**(Note: Don't use too much fluid ,since this might degrade the rubber inside the cartridge)**



#### Antistatic record brush

This brush is specifically for cleaning the vinyl. First put the record label protector on the vinyl. (protects the label of the vinyl from possible stains of the cleaning fluid)

Then put a few sprays of record cleaning spray fluid on the brush. Let the vinyl spin and move the brush a few times from inner to outer direction of the vinyl, while the vinyl is spinning (move slowly)

**(Note: Don't use too much fluid ,since this might degrade the rubber inside the cartridge)**



#### Warning

Keep out of reach of children.

May cause allergic skin reaction and serious eye irritation.

Wash hands thoroughly after use.

IF IN EYES: remove contact lenses if present and rinse cautiously with water for several minutes.

IF skin or eye irritation persists then get medical advice/attention.

#### Guarantee

Lenco offers service and warranty in accordance to European law, which means that in case of repairs (both during and after the warranty period) you should contact your local dealer.

Important note: It is not possible to send products that need repairs to Lenco directly.

Important note: If this unit is opened or accessed by a non-official service center in any way, the warranty expires.

This device is not suitable for professional use. In case of professional use, all warranty obligations of the manufacturer will be voided.

#### Disclaimer

Updates to Firmware and/or hardware components are made regularly. Therefore some of the instruction, specifications and pictures in this documentation may differ slightly from your particular situation. All items described in this guide for illustration purposes only and may not apply to particular situation. No legal right or entitlements may be obtained from the description made in this manual.

#### Disposal of the Old Device



This symbol indicates that the relevant electrical product or battery should not be disposed of as general household waste in Europe. To ensure the correct waste treatment of the product and battery, please dispose them in accordance to any applicable local laws of requirement for disposal of electrical equipment or batteries. In so doing, you will help to conserve natural resources and improve standards of environmental protection in treatment and disposal of electrical waste (Waste Electrical and Electronic Equipment Directive).

#### CE Marking

Hereby, Commaxx B.V. Wiebachstraat 37, 6466 NG Kerkrade, The Netherlands, declares that this product is in compliance with the essential EU directive requirements.

The declaration of conformity may be consulted via [techdoc@commaxxgroup.com](mailto:techdoc@commaxxgroup.com)



#### Service

For more information and helpdesk support, please visit [www.lenco.com](http://www.lenco.com)  
Commaxx B.V. Wiebachstraat 37, 6466 NG Kerkrade, The Netherlands.

**Instructions**

**Lenco**

**TTA-6IN1**  
Record Player Cleaning and Accessory Kit

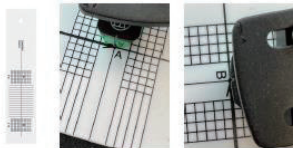
CE, RoHS, Recycle symbols

Commaxx B.V. Wiebachstraat 37, 6466 ND Venlo, The Netherlands www.lenco.com  
© All rights reserved.  
© Tous droits réservés.

EN	NL
Instructions	Instructies
Turntable cartridge alignment protractor	Uitlijningsprotractor voor platenspelercartridge
Stylus cleaning fluid	Reinigingsvloeistof voor naald
Wooden stylus brush (sapele wood)	Houten stylusborstel (sapelehout)
100ml record cleaning fluid spray	100 ml reinigingspray voor platen
Anti static record velvet brush (wood handle)	Antistatische fluweelborstel voor platen (houten handgreep)
Cleaning fluid record label protector	Reinigingsvloeistof platenlabelbeschermer
TTA-6IN1	TTA-6IN1
Record Player Cleaning and Accessory Kit	Schoonmaak-en accessoireset voor platenspeler

**De uitlijningsprotractor voor cartridge gebruiken**

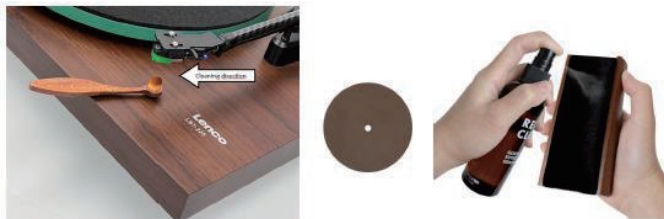
Overhang is de afstand tussen de naald en de centrale as wanneer de toonarm recht over de as wordt bewogen. Deze protractor helpt bij het instellen van de juiste overhang van de naald. De overhang is correct ingesteld als de naald de boog helemaal kan volgen. Het is correct ingesteld als de cartridge perfect is uitgelijnd op zowel de A-als de B-punten.



**Houten stylusborstel (sapelehout)**

Deze naaldborstel is speciaal voor het reinigen van de naald van uw platenspeler. Voor het reinigen van de naald legt u een paar druppels naaldreinigingsvloeistof op het borsteltje en beweegt deze een paar keer in de richting van de naald.

**(Opmerking: Gebruik niet te veel vloeistof, aangezien dit het rubber in de cartridge kan aantasten)**



EN	NL
Cleaning direction	Richting reinigen

**Antistatische platenborstel**

Deze borstel is speciaal bedoeld voor het reinigen van vinyl. Plaats eerst de platenlabelbeschermer op het vinyl. (bescherm het label van het vinyl tegen mogelijke vlekken van de reinigingsvloeistof)

Spruit vervolgens een beetje platenreinigingsvloeistof op de borstel. Laat het vinyl draaien en beweeg de borstel een paar keer van binnen naar de buiten van het vinyl, terwijl het vinyl draait (beweeg langzaam)

**(Opmerking: Gebruik niet te veel vloeistof, aangezien dit het rubber in de cartridge kan aantasten)**



**Waarschuwing**

Houd buiten bereik van kinderen.

Kan een allergische huidreactie en ernstige oogirritatie veroorzaken.

Was handen grondig na gebruik.

**BIJ CONTACT MET DE OGEN:** verwijder contactlenzen indien aanwezig en spoel voorzichtig met water gedurende enkele minuten.

Raadpleeg een arts indien allergische huidreactie of oogirritatie aanhoudt.

## Garantie

Lenco verleent service en garantie in overeenstemming met de Europese wetgeving, wat betekent dat u bij reparaties (zowel tijdens als na de garantieperiode) contact dient op te nemen met uw lokale dealer.

Belangrijke opmerking: Het is niet mogelijk om te repareren producten direct naar Lenco te sturen.

Belangrijke opmerking: Als dit apparaat op enigerlei wijze wordt geopend door de gebruiker of een niet-officieel servicecentrum, komt de garantie te vervallen.

Dit apparaat is niet geschikt voor professioneel gebruik. Bij professioneel gebruik worden alle garantieverplichtingen van de fabrikant nietig.

## Disclaimer

Er worden regelmatig updates voor de firmware en/of hardwarecomponenten uitgegeven. Daarom kunnen sommige instructies, specificaties en afbeeldingen in deze documentatie enigszins afwijken van uw specifieke situatie. Alle items beschreven in deze handleiding, zijn alleen bestemd ter illustratie en zijn mogelijk niet van toepassing op een bepaalde situatie. Aan de beschrijving in deze handleiding kunnen geen wettelijke rechten of aanspraken worden ontleend.

## Het oude apparaat afdanken



Dit symbool geeft aan dat het betreffende elektrische product of de batterij in Europa niet als algemeen huishoudelijk afval mag worden afgevoerd. Om ervoor te zorgen dat het product en de batterij op de juiste manier worden verwerkt, dient u deze af te danken in overeenstemming met de toepasselijke lokale wetgeving met betrekking tot de verwijdering van elektrische apparatuur of batterijen. U helpt hierdoor natuurlijke hulpbronnen te behouden en de normen voor milieubescherming bij de behandeling en verwijdering van elektrisch afval te verbeteren (richtlijn afgedankte elektrische en elektronische apparatuur).

## CE-markering

Hierbij verklaart Commaxx B.V. Wiebachstraat 37, 6466 NG Kerkrade, The Netherlands, dat dit product voldoet aan de essentiële vereisten van de EU-richtlijnen.

De verklaring van conformiteit kan worden aangevraagd via [techdoc@commaxxgroup.com](mailto:techdoc@commaxxgroup.com)



## Service

Bezoek voor meer informatie en helpdeskondersteuning [www.lenco.com](http://www.lenco.com)

Commaxx B.V. Wiebachstraat 37, 6466 NG Kerkrade, The Netherlands.

## Deutsch

## TTA-6IN1

### Instructions

**Lenco**



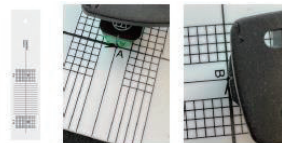
**TTA-6IN1**  
Record Player Cleaning  
and Accessory Kit

CE RoHS Recycle  
Commaxx B.V. Wiebachstraat 37,  
6466 NG Kerkrade,  
The Netherlands [www.lenco.com](http://www.lenco.com)  
© All rights reserved.  
® Tous droits réservés.

EN	DE
Instructions	Anleitung
Turntable cartridge alignment protractor	Winkelmesser zur Ausrichtung des Plattenspieler-Tonabnehmers
Stylus cleaning fluid	Nadelreinigungsfüssigkeit
Wooden stylus brush (sapele wood)	Holzstielpinsel (Sapeliholz)
100ml record cleaning fluid spray	100 ml Schallplatten-Reinigungsspray
Anti static record velvet brush (wood handle)	Antistatik-Schallplatten-Sambürste (Holzgriff)
Cleaning fluid record label protector	Reinigungsschutz für Schallplattenetikett
TTA-6IN1	TTA-6IN1
Record Player Cleaning and Accessory Kit	Reinigungs- und Zubehörset für Plattenspieler

### Winkelmesser zur Ausrichtung des Tonabnehmers verwenden

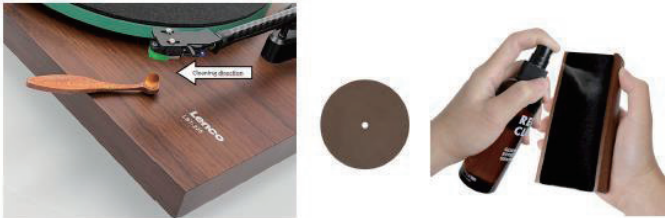
Überhang ist der Abstand zwischen der Nadel und der mittleren Spindel, wenn der Tonarm nach rechts über die Spindel bewegt wird. Dieser Winkelmesser hilft bei der Einstellung des richtigen Nadelüberhangs. Der Überhang ist richtig eingestellt, wenn die Nadel dem Bogen über die gesamte Länge folgt. Bei richtiger Einstellung ist der Tonabnehmer perfekt an den Punkten A und B ausgerichtet.



### Holzstielpinsel (Sapeliholz)

Diese Nadelbürste ist speziell für die Reinigung der Nadel Ihres Plattenspielers ausgelegt. Zur Reinigung der Nadel geben Sie einige Tropfen der Nadelreinigungsflüssigkeit auf die Bürste und bewegen Sie einige Male in Richtung der Nadel.

**(Hinweis: Verwenden Sie nicht zu viel Flüssigkeit, da andernfalls das Gummi im Tonabnehmer beschädigt werden könnte.)**



EN	DE
Cleaning direction	Reinigungsrichtung

### Antistatik-Schallplatten-Bürste

Diese Bürste ist für die Reinigung von Schallplatten ausgelegt. Legen Sie zunächst den Schutz für das Schallplatten-Etikett auf die Schallplatte. (Schützt das Etikett der Schallplatte vor möglichen Flecken durch die Reinigungsflüssigkeit)

Geben Sie dann ein paar Sprühstöße des Schallplatten-Reinigungs-sprays auf die Bürste. Lassen Sie die Schallplatte drehen und bewegen Sie die Bürste ein paar Mal von der Innen-zur Außenseite der Schallplatte, während sich diese dreht (langsam bewegen)

**(Hinweis: Verwenden Sie nicht zu viel Flüssigkeit, da andernfalls das Gummi im Tonabnehmer beschädigt werden könnte)**



### Warnung

Außerhalb der Reichweite von Kindern halten. Kann allergische Hautreaktionen und schwere Augenreizungen verursachen.

Nach Verwendung die Hände gründlich waschen. **BEI KONTAKT MIT DEN AUGEN:** Falls Sie Kontaktlinsen tragen, diese abnehmen und Augen mehrere Minuten lang vorsichtig mit Wasser spülen.

**WENN die Haut- oder Augenreizung anhält,** wenden Sie sich an einen Arzt, um Beratung/Hilfe einzuholen.



### Garantie

Lenco bietet Leistungen und Garantien im Einklang mit Europäischem Recht. Setzen Sie sich deshalb im Falle von Reparaturen (sowohl während als auch nach Ablauf der Garantiezeit) mit Ihrem Fachhändler in Verbindung.

Wichtiger Hinweis: Es ist nicht möglich, Produkte für Reparaturen direkt an Lenco zu schicken.

Wichtiger Hinweis: Wenn dieses Gerät aus welchem Grund auch immer durch ein nicht offizielles Servicezentrum geöffnet oder durch dieses Servicezentrum darauf zugegriffen wurde, erlischt die Garantie.

Dieses Gerät ist nicht für professionelle Zwecke geeignet. Falls das Gerät für professionelle Zwecke eingesetzt wird, erlöschen alle Garantieverpflichtungen seitens des Herstellers.

### Haftungsausschluss

Aktualisierungen der Firmware und/oder Hardware-Komponenten werden regelmäßig durchgeführt. Aus diesem Grund können einige der Anweisungen, Spezifikationen und Abbildungen in dieser Dokumentation von dem Ihnen vorliegenden Gerät geringfügig abweichen. Alle in diesem Handbuch beschriebenen Elemente dienen nur zur Illustration und treffen auf Ihre individuelle Situation möglicherweise nicht zu. Aus der in diesem Handbuch getätigten Beschreibung können keine Rechtsansprüche oder Leistungsanforderungen geltend gemacht werden.

### Entsorgung des Altgeräts



Dieses Symbol zeigt an, dass das entsprechende Produkt oder dessen Akku/Batterie in Europa nicht mit dem normalen Hausmüll entsorgt werden darf. Um die ordnungsgemäße Abfallbehandlung des Produkts und dessen Akku/Batterie zugewährleisten, müssen diese im Einklang mit allen anwendbaren örtlichen Vorschriften zur Entsorgung von Elektrogeräten und Akkus/Batterien entsorgt werden. Dadurch helfen Sie, natürliche Ressourcen zu schonen und Umweltschutzstandards zur Verwertung und Entsorgung von Altgeräten aufrecht zu halten (Richtlinie über Entsorgung Elektrischer und Elektronischer Altgeräte).

### CE-Kennzeichen

Hiermit erklärt Commaxx B.V. Wiebachstraat 37, 6466 NG Kerkrade, The Netherlands, dass dieses Produkt den grundsätzlichen Anforderungen der EU-Richtlinien entspricht.

Die Konformitätserklärung kann unter folgendem Link abgerufen werden: [techdoc@commaxxgroup.com](mailto:techdoc@commaxxgroup.com)



### Service

Besuchen Sie bitte für weitere Informationen und unseren Kundendienst unsere Homepage unter [www.lenco.com](http://www.lenco.com)

Commaxx B.V. Wiebachstraat 37, 6466 NG Kerkrade, The Netherlands.

**Instructions**

**Lenco**

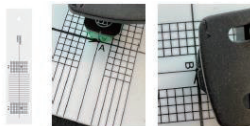
**TTA-6IN1**  
Record Player Cleaning and Accessory Kit

Commaxx B.V. Wiebachstraat 37,  
6466 ND Venlo, The Netherlands www.lenco.com  
© All rights reserved.  
© Tous droits réservés.

EN	FR
Instructions	Instructions
Turntable cartridge alignment protractor	Rapporteur d'alignement de la cartouche du tourne-disque
Stylus cleaning fluid	Liquide de nettoyage du stylet
Wooden stylus brush (sapele wood)	Pinceau stylet en bois (bois de sapelli)
100ml record cleaning fluid spray	Liquide de nettoyage du disque, 100ml
Anti static record velvet brush (wood handle)	Brosse en velours antistatique pour disques (manche en bois)
Cleaning fluid record label protector	Liquide de nettoyage de la protection de l'étiquette du tourne-disque
TTA-6IN1	TTA-6IN1
Record Player Cleaning and Accessory Kit	Kit de nettoyage et d'accessoires du tourne-disque

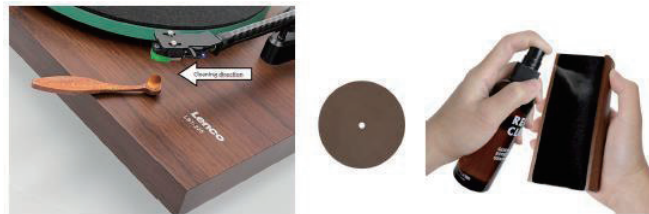
**Utilisation du rapporteur d'alignement de la cartouche du tourne-disque**

Le porte-à-faux est la distance entre le stylet et l'axe central lorsque le bras de lecture est déplacé à droite de l'axe. Ce rapporteur permettra de régler correctement le porte-à-faux du stylet. Le porte-à-faux est réglé correctement lorsque le stylet peut suivre l'arc sur toute sa longueur. Il est réglé correctement lorsque la cartouche est parfaitement alignée sur les points A et B.



**Pinceau stylet en bois (bois de sapelli)**

Cette brosse à stylet est spécialement conçue pour nettoyer le stylet de votre tourne-disque. Processus de nettoyage: le nettoyage du stylet se fait en mettant quelques gouttes du liquide de nettoyage du stylet sur la brosse et en la déplaçant plusieurs fois dans la direction du stylet. (Remarque: Ne pas utiliser trop de liquide ; cela pourrait détériorer le caoutchouc à l'intérieur de la cartouche)



EN	FR
Cleaning direction	Orientation du nettoyage

**Brosse antistatique du disque**

Cette brosse est conçue spécialement pour le nettoyage du vinyle. Tout d'abord, placez la protection de l'étiquette du disque sur le vinyle. (protège l'étiquette du vinyle des taches éventuelles du liquide de nettoyage) Ensuite, aspergez quelques gouttes de liquide de nettoyage de disques sur la brosse. Laissez tourner le vinyle et déplacez la brosse quelques fois de l'intérieur vers l'extérieur du vinyle, pendant que le vinyle tourne (déplacez-la lentement) (Remarque : Ne pas utiliser trop de liquide; cela pourrait détériorer le caoutchouc à l'intérieur de la cartouche)



**Avertissement**

Gardez hors de portée des enfants. Peut provoquer une réaction allergique de la peau et une grave irritation des yeux. Lavez-vous soigneusement les mains après utilisation. EN CAS DE CONTACT AVEC LES YEUX : retirer les lentilles de contact éventuelles et rincer prudemment à l'eau pendant plusieurs minutes. Si l'irritation de la peau ou des yeux persiste, consulter un médecin.



### Garantie

Lenco propose un service et une garantie conformément à la législation européenne, ce qui signifie qu'en cas de besoin de réparation (aussi bien pendant et après la période de garantie), vous pouvez contacter le revendeur le plus proche.

Remarque importante: Il n'est pas possible de renvoyer l'appareil pour réparation directement à Lenco.

Remarque importante: Si l'appareil est ouvert ou modifié de quelque manière que ce soit par un réparateur non agréé, la garantie est annulée.

Cet appareil ne convient pas à une utilisation professionnelle. En cas d'utilisation professionnelle, les obligations de garantie du fabricant sont annulées.

### Clause de non-responsabilité

Des mises à jour du micrologiciel ou des composants matériels sont régulièrement effectuées. Ainsi, certaines instructions, spécifications et images de la présente documentation peuvent être légèrement différentes. Tous les éléments décrits dans ce manuel sont donnés uniquement à des fins d'illustration et peuvent ne pas s'appliquer à une situation particulière. Aucun droit juridique ou légal ne peut être obtenu à partir de la description faite dans ce manuel.

### Mise au rebut de l'appareil usagé



Ce symbole indique que le produit électrique concerné ainsi que les piles ne doivent pas être jetés avec les autres déchets ménagers en Europe. Pour assurer le traitement correct des déchets de l'appareil et des piles, il faut les éliminer conformément aux lois locales applicables sur l'élimination des équipements électriques et des piles. En faisant cela, vous contribuez à la conservation des ressources naturelles et à l'amélioration des normes de protection de l'environnement dans le traitement et l'élimination des déchets électriques (Directive sur les déchets d'équipements électriques et électroniques).

### Marquage CE

Par la présente, Commaxx B.V. Wiebachstraat 37, 6466 NG Kerkrade, The Netherlands, déclare que ce produit est conforme aux exigences principales des directives européennes.

La déclaration de conformité peut être consultée via [techdoc@commaxxgroup.com](mailto:techdoc@commaxxgroup.com)



### Service

Pour plus d'informations et le service d'assistance, rendez-vous sur [www.lenco.com](http://www.lenco.com)

Commaxx B.V. Wiebachstraat 37, 6466 NG Kerkrade, The Netherlands.

## Español

## TTA-6IN1

### Instructions



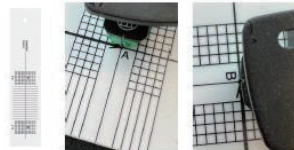
**TTA-6IN1**  
Record Player Cleaning and Accessory Kit

Commaxx B.V. Wiebachstraat 37,  
6466 NG Kerkrade,  
The Netherlands [www.lenco.com](http://www.lenco.com)  
© All rights reserved.  
® Tous droits réservés.

EN	ES
Instructions	Instrucciones
Turntable cartridge alignment protractor	Transportador de alineación de cartuchos del tocadiscos
Stylus cleaning fluid	Líquido limpiador de la aguja
Wooden stylus brush (sapele wood)	Pincel de madera (madera de sapeli)
100ml record cleaning fluid spray	Líquido limpiador de discos en spray de 100ml
Anti static record velvet brush (wood handle)	Cepillo antiestático de terciopelo para vinilos (mango de madera)
Cleaning fluid record label protector	Protector de etiquetas de discos frente al líquido limpiador
TTA-6IN1	TTA-6IN1
Record Player Cleaning and Accessory Kit	Kit de limpieza y accesorios del reproductor de discos

### Uso del transportador de alineación de cartuchos

El voladizo es la distancia entre la aguja y el husillo central cuando el brazo de lectura se mueve justo sobre el husillo. Este transportador le ayudará a establecer el voladizo correcto de la aguja. El voladizo estará correcto cuando la aguja puede seguir el arco hasta el final. Estará correcto cuando el cartucho esté alineado perfectamente tanto en el punto A como en el B.

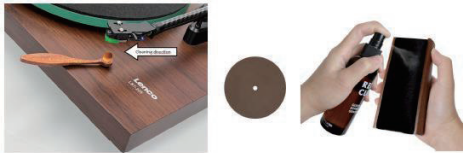




#### Pincel de madera (madera de sapeli)

Este cepillo para agujas está diseñado para limpiar la aguja del tocadiscos.  
Para limpiar la aguja, ponga unas gotas del líquido limpiador de la aguja en el cepillo y muévelo varias veces en la dirección de la aguja.

**(Nota: No use demasiado líquido, ya que puede deteriorar la goma del interior del cartucho)**



EN	ES
Cleaning direction	Dirección de la limpieza

#### Cepillo antiestático para discos

Este cepillo está diseñado para limpiar vinilos. Primero, ponga el protector de etiquetas de discos en el vinilo. (protege la etiqueta del vinilo frente a posibles manchas del líquido limpiador)  
Luego, rocíe el cepillo con un poco de líquido limpiador para discos. Deje que el vinilo gire y mueva el cepillo varias veces desde el interior hasta el exterior del vinilo mientras está girando (muévelo lentamente)

**(Nota: No use demasiado líquido, ya que puede deteriorar la goma del interior del cartucho)**



#### Advertencia

Manténgalo fuera del alcance de los niños.  
Puede causar una reacción alérgica de la piel y una grave irritación ocular.

Lávese las manos en profundidad después del uso.  
SI CAE EN SUS OJOS: retire las lentillas (si las lleva) y enjuáguese con agua de forma cuidadosa durante varios minutos.  
SI persiste la irritación en la piel o en los ojos, solicite opinión/ayuda médica.



#### Garantía

Lenco ofrece servicio y garantía en conformidad con las leyes europeas, por lo que en caso de requerir una reparación (tanto durante como después del periodo de garantía) debe ponerse en contacto con su distribuidor local.

Nota importante: No es posible enviar directamente a Lenco los productos que necesiten reparación.

Nota importante: Si se abre la unidad o se accede a su interior en modo alguno en un centro de mantenimiento no oficial, la garantía quedará anulada.

El dispositivo no es adecuado para un uso profesional. En caso de realizar un uso profesional, todas las obligaciones de garantía del fabricante quedarán anuladas.

#### Aviso legal

Se realizan actualizaciones del firmware y/o componentes de hardware de manera periódica. Por tanto, algunas instrucciones, especificaciones e imágenes de estos documentos podrían diferir ligeramente de su modelo concreto. Todos los elementos descritos en esta guía son únicamente para fines ilustrativos y pueden no corresponderse a su modelo concreto. Las descripciones de este manual no otorgarán ningún derecho legal.

#### Eliminación de un dispositivo usado



Este símbolo indica que el producto eléctrico o batería pertinente no debe eliminarse con los residuos domésticos generales en Europa. Para garantizar un tratamiento correcto de los residuos del producto y las pilas, elimínelos en conformidad con las leyes locales vigentes para la eliminación de equipos eléctricos y pilas. Al hacerlo, ayudará a preservar los recursos naturales y mejorar los niveles de protección del medio ambiente en el tratamiento y eliminación de residuos eléctricos (Directiva sobre residuos de aparatos eléctricos y electrónicos).

#### Marca CE

Por la presente, Commaxx B.V. Wiebachstraat 37, 6466 NG Kerkrade, The Netherlands, declara que este producto cumple los requisitos fundamentales de las directivas de la UE.

La declaración de conformidad puede consultarse mediante [techdoc@commaxxgroup.com](mailto:techdoc@commaxxgroup.com)



#### Servicio

Para más información y atención al cliente, visite [www.lenco.com](http://www.lenco.com)  
Commaxx B.V. Wiebachstraat 37, 6466 NG Kerkrade, The Netherlands.

**Instructions**

**Lenco**

Turntable cartridge alignment protractor

Stylus cleaning fluid

Wooden stylus brush (sapele wood)

100ml record cleaning fluid spray

Anti static record velvet brush (wood handle)

Cleaning fluid record label protector

**TTA-6IN1**  
Record Player Cleaning and Accessory Kit

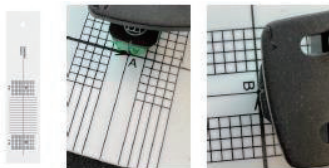
CE RoHS Recycled

Commaxx B.V. Wiebachstraat 37, 6466 ND Kerkrade, The Netherlands www.lenco.com  
© All rights reserved.  
© Tous droits réservés.

EN	DK
Instructions	Vejledning
Turntable cartridge alignment protractor	Vinkelmåler pladespillerpickup
Stylus cleaning fluid	Rensvæske til nål
Wooden stylus brush (sapele wood)	Træpensel (sapele træ)
100ml record cleaning fluid spray	100 ml pladerensvæske som spray
Anti static record velvet brush (wood handle)	Antistatisk børste af fløjil til plader (træhåndtag)
Cleaning fluid record label protector	Skive til beskyttelse af pladeetiketten mod rensvæske
TTA-6IN1	TTA-6IN1
Record Player Cleaning and Accessory Kit	Rensvæske og tilbehørssæt til pladespiller

#### Sådan anvendes vinkelmåleren til justering af pickup

Overhængen er afstanden mellem nålen og midterspindlen, når tonearmen bevæges lige over spindlen. Vinkelmåleren hjælper med at indstille det korrekte overhæng for nålen. Overhængen er indstillet korrekt, når nålen følger buen hele vejen. Det er indstillet korrekt, når pickuppen er perfekt justeret på både A- og B-punkterne.



#### Træpensel (sapele træ)

Nålebørsten er specielt beregnet til rensning af nålen på din pladespiller. Når du skal rense nålen, skal du fugte børsten med et par dråber nålerensvæske og bevæge børsten et par gange i nålens retning.

(Bemærk: Brug ikke for meget væske, da dette muligvis kan nedbryde gummet i pickuppen)



EN	DK
Cleaning direction	Renseretning

#### Antistatisk pladebørste

Børsten er specielt beregnet til rensning af plader. Sæt først skiven til beskyttelse af pladeetiketten på pladen. (Beskytter pladeetiketten mod eventuelle pletter fra rensvæsken)

Spray derefter lidt pladerensvæske på børsten. Lad pladen køre rundt, og bevæg børsten et par gange de inderste riller i pladen og ud mod kanten, mens pladen kører rundt (bevæg børsten langsomt)

(Bemærk: Brug ikke for meget væske, da dette muligvis kan nedbryde gummet i pickuppen)



#### Advarsel

Hold uden for børns rækkevidde.

Kan medføre allergisk hudreaktion og alvorlig øjenirritation.

Vask hænderne grundigt efter brug.

HVIS KONTAKT MED ØJNENE: Fjern eventuelle kontaktlinser, og skyl forsigtigt øjet med vand i flere minutter.

Kontakt/opsøg din læge, hvis irritationen af øjnene fortsætter.



## Garanti

Lenco tilbyder service og garanti i overensstemmelse med europæisk lovgivning, hvilket betyder, at i tilfælde af reparation (både under og efter garantiperiodens udløb) bør du kontakte din lokale forhandler.

Vigtig meddelelse: Det er ikke muligt at sende produktet direkte til Lenco, hvis det kræver reparation.

Vigtig meddelelse: Hvis enheden åbnes eller på nogen måde tilgås af et ikke-godkendt servicecenter, bortfalder garantien.

Denne enhed er ikke egnet til professionel brug. I tilfælde af professionel brug bortfalder alle garantiforpligtelser fra producentens side.

## Ansvarsfraskrivelse

Firmware og/eller hardwarekomponenter opdateres regelmæssigt. Derfor kan visse dele af vejledningen, specifikationerne og illustrationerne i vejledningen variere en smule fra dit faktiske produkt. Alle elementer, der beskrives i denne vejledning, er kun til illustration og gælder måske ikke i den givne situation. Ingen juridisk ret eller rettighed kan opnås fra beskrivelsen i denne vejledning.

## Bortskaffelse af udtjente enheder



Dette symbol angiver, at det relevante elektriske produkt eller batteri inden for Europa ikke må bortskaffes med almindeligt husholdningsaffald. For at sikre korrekt affaldsbehandling af produktet og batteriet skal du bortskaffe dem i overensstemmelse med gældende lokal lovgivning om bortskaffelse af elektrisk udstyr eller batterier. På den måde hjælper du med at bevare naturressourcer og forbedre miljøbeskyttelsen indenfor behandling og bortskaffelse af elektrisk affald (Direktiv om affald af elektrisk og elektronisk udstyr).

## CE-mærke

Commax B.V. Wiebachstraat 37, 6466 NG Kerkrade, The Netherlands, erklærer hermed, at dette produkt er i overensstemmelse med de væsentlige krav i EU-direktivet.

Konformitetserklæringen kan fås via [techdoc@commaxgroup.com](mailto:techdoc@commaxgroup.com)



## Service

Gå ind på [www.lenco.com](http://www.lenco.com) for at få yderligere oplysninger og support fra vores helpdesk  
Commax B.V. Wiebachstraat 37, 6466 NG Kerkrade, The Netherlands.

## Swedish

## TTA-6IN1

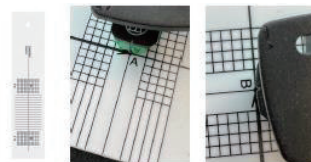
### Instructions



EN	SE
Instructions	Instruktioner
Turntable cartridge alignment protractor	Vinkelmätare för justering av skivspelarens pickup
Stylus cleaning fluid	Rengöringsvätska för pickup
Wooden stylus brush (sapele wood)	Penselborste av trä (sapele trä)
100ml record cleaning fluid spray	100ml skivreningsvätska i sprayform
Anti static record velvet brush (wood handle)	Antistatisk skivborste i sammet (trähandtag)
Cleaning fluid record label protector	Skydd för skivetiketter
TTA-6IN1	TTA-6IN1
Record Player Cleaning and Accessory Kit	Rengörings- och tillbehörssats för skivspelare

### Använda vinkelmätare för justering av pickusen

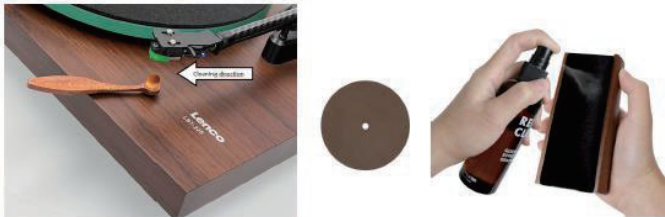
Överhäng är avståndet mellan pickusen och mittspindeln när tonarmen flyttas rakt över spindeln. Denna vinkelmätare underlättar vid inställningen av rätt överhäng för pickusen. Överhänget är rätt inställt när pickusen kan följa bågen hela vägen. Det är korrekt inställt när pickusen är helt i linje med både punkt A och punkt B.



#### Penselborste av trä (sapele trä)

Den här pickupborsten är särskilt avsedd för rengöring av skivspelarens pickup. Rengör pickupen genom att tillsätta några droppar av rengöringsvätskan på borsten och röra den i pickupens riktning några gånger.

**(Obs: Använd inte för mycket vätska, eftersom detta kan skada gummit i pickupen)**



EN	SE
Cleaning direction	Rengöringsriktning

#### Antistatisk skivborste

Den här borsten är särskilt avsedd för rengöring av vinylskivor. Placera först etikettskyddet på skivan. (skyddar skivans etikett från eventuella fläckar från rengöringsvätskan)  
Spraya sedan några droppar av skivrengöringssprayen på borsten. Låt skivan snurra och flytta borsten från skivans insida till utsidan några gånger, medan skivan snurrar (detta ska göras långsamt)

**(Obs: Använd inte för mycket vätska, eftersom detta kan skada gummit i pickupen)**



#### Varning

Förvaras utom räckhåll för barn.  
Kan orsaka allergisk hudreaktion och allvarlig ögonirritation.  
Tvätta händerna noggrant efter användning.  
VID KONTAKT MED ÖGONEN: ta ur eventuella kontaktlinser och skölj försiktigt med vatten i flera minuter.  
Kontakta läkare om hud- eller ögonirritation kvarstår.



#### Garanti

Lenco erbjuder service och garanti i enlighet med europeisk lagstiftning, vilket innebär att du, vid reparationer (både under och efter garantins giltighetsperiod) ska kontakta din lokala återförsäljare.

Viktigt: Det är inte möjligt att skicka produkter som behöver repareras direkt till Lenco.

Viktigt: Om denna enhet öppnas eller görs åtkomlig av ett icke officiellt servicecenter på något sätt, utgår garantin.

Denna enhet är inte lämplig för yrkesmässig användning. Vid yrkesmässig användning, upphör samtliga garantier från tillverkaren att gälla.

#### Friskrivningsklausul

Uppdateringar av hård mjukvara och/eller hårdvarukomponenter görs regelbundet. Därmed kan vissa anvisningar, specifikationer och bilder i denna dokumentation skilja sig något från din särskilda situation. Alla artiklar beskrivna in denna guide är endast för illustration och kan inte tillämpas på någon speciell situation. Inga juridiska rättigheter eller anspråk kan erhållas från beskrivningen i denna manual.

#### Bortskaffande av gammal enhet



Denna symbol anger att den relevanta elektriska produkten eller batteriet ska inte kasseras i det allmänna hushållsavfallet i Europa. När den korrekta avfallsbehandlingen för produkten och batteriet ska säkerställas, ska elektrisk utrustning eller batterier kasseras i enlighet med varje krav på tillämplig lokal lagstiftning. Genom detta handlande, bidrar du till att återvinna naturresurser och förbättra normer för miljöskydd och kassering av elektrisk avfall (elektrisk och elektronisk utrustning).

#### CE-märkning

Härmed deklarerar Commaxx B.V. Wiebachstraat 37, 6466 NG Kerkrade, The Netherlands att den här produkten uppfyller EU:s väsentliga direktivkrav.

Försäkran om överensstämmelse kan erhållas från [techdoc@commaxxgroup.com](mailto:techdoc@commaxxgroup.com)



#### Service

För mer information och support via vår helpdesk går du till [www.lenco.com](http://www.lenco.com)  
Commaxx B.V. Wiebachstraat 37, 6466 NG Kerkrade, The Netherlands.

说明书摊开尺寸：200\*120mm

说明书成品尺寸：100\*120mm

备注：此文件是按照阅读顺序排版，  
不是按照印刷顺序排版的，请悉知！

装订方式：骑马钉装订方式